

**INFORME SOBRE LA
SITUACIÓ FINANCIERA I DE SOLVÈNCIA**

Resum de l'Informe sobre la Situació
Financera i de Solvència

El règim regulador harmonitzat a nivell de la UE per a les companyies d'assegurances, conegut com Solvència II, i que va entrar en vigor amb efecte a partir de l'1 de gener de 2016, exigeix informació i divulgació pública per part dels asseguradors i alguns d'aquests informes s'han de publicar a la pàgina web de l'Entitat o en el cas de no disposar de pàgina web, a la web de la Federació de Mutualitats de Catalunya.

Aquest informe abasta els Negocis i l'Evolució de la Societat, el seu Sistema de Govern, Perfil de risc, Valoració dels riscos de Solvència i Gestió de Capital. Al final qui té la responsabilitat de totes aquestes qüestions és la Junta Directiva de l'Entitat, amb l'ajuda de diverses funcions de govern i control que ha posat en marxa per supervisar i administrar el negoci.

L'Entitat ha de mantenir actius suficients per afrontar les seves obligacions amb els assegurats en tot moment. La Junta Directiva vetllarà perquè el capital de l'Entitat sigui suficient per cobrir la solvència requerida segons la naturalesa i escala del negoci, i els requeriments operacionals esperats. Hi ha diversos mecanismes per avaluar aquests nivells i els resultats d'aquestes avaluacions indiquen que el capital de l'Entitat és adequat en aquest moment i per als requeriments esperats a curt i mig termini.

L'evolució del Negoci de l'Entitat és molt estable en el temps, per aquest motiu la Junta Directiva considera que l'actual sistema de Govern és adequat per afrontar un horitzó temporal a curt i mig termini, sempre que no canviïn les circumstàncies.

L'exercici econòmic de l'Entitat es tanca el 31 de desembre de cada any i presenta els seus resultats en euros.

A. Activitat i resultats

A.1 Activitat :

Raó social: GERMANDAT DE SANT JOAN BAPTISTA DE SANT CELONI MUTUALITAT DE PREVISIÓ SOCIAL

Forma jurídica: Mutualitat de Previsió Social.

Adreça: Carrer Diputació, 34 (edifici Hospital de Sant Celoni) 08470 St Celoni

(Barcelona)

NIF: V08995482

Línies de negoci: La Societat té com activitat asseguradora l'assistència sanitària en modalitat de prestació de serveis i es finança mitjançant les quotes dels prenedors.

La Mutualitat està acollida al Règim Especial de Solvència.

Dades Supervisor:

Generalitat de Catalunya
Departament d'Economia i Coneixement
Direcció General de Política Financera, Assegurances i Tresor

Passeig de Gràcia 19
08007 Barcelona

Dades Auditors de Comptes:

Nom: Audria

Adreça: Carrer Pedro i Pons, 9-11, planta 13 08034 Barcelona

A.2: Resultats en matèria de subscripció:

INFORMACIÓ DEL NEGOCI ASSEGUADOR NO-VIDA

Nombrats de socis i assegurats	Any 2017	Any 2018	Línies de negoci									
			Malaltia	Assurances de despeses mèdiques	Assurances de protecció d'inversos	Assurances d'accidents laborals	Assurances de defensa jurídica	Assurances d'assistència	Decessus	Pèrquils penals i altres diversos		
		1.698,00										
		3.299,00										

PROVISIONS TÈCNIC (LÍNDOL SUBSCRIBIDA)	
Provisió de primes	160.566,60
Provisió de sinistres pendents de liquidació o pagament	25.371,93
Provisió de sinistres pendents de declaració	3.893,12
Provisió de despeses internes de liquidació de sinistres	
Altres provisions tècniques: Decessus	
Import sobre la mesura transitoria de la provisió de decessus (-)	
Altres provisions tècniques: Restes	
Provisions tècniques reassurades (-)	
CAPITAL EN RISC	

	160.566,21	160.146,11										
	25.371,93	25.371,93										
	3.893,12	3.185,46										

COMpte DE PÈRDUES I GUANYS

1.1. COMpte TÈCNIC-ASSEGUANCA NO-VIDA

1.1. Quotes imputades a l'exercici netes de reassuradora	1.393.156,47	1.357.393,43	1.357.393,43	0,00	0,00	0,00	0,00	0,00
a) Quotes netes	1.393.156,47	1.357.393,43	1.357.393,43					
a1) Assuradora directa								
a2) Variació de la correcció per deteriorament de les quotes pendents de cobriment (+ o -)								
a3b) Derrames								
c) Quotes de la reassuradora cedida (-)								
d) Variació de la provisió per a quotes no consumides i per a repte (+ o -)								
e) Variació de la provisió per a quotes no consumides, reassuradora cedida (+ o -)								
1.4. SUBSCRIBIDA CEDIADA PER A QUOTES NO CONSUMIDES, REASSURADA CEDIDA (+ o -)	-1.053.493,90	-1.069.397,40	-1.069.397,40	0,00	0,00	0,00	0,00	0,00
a) Variació de la provisió per a quotes no consumides								
b) Variació de la provisió per a prestacions (+ o -)								
b1) Assuradora directa								
b2) Reassuradora cedida (-)								
b3) Reassuradora cedida (+)								
c) Despeses imputables a desistiments								
1.5. Variació d'altres provisions tècniques netes de reassuradora (+ o -)	0,00	0,00	0,00	0,00	0,00	0,00	0,00	0,00
a) Prestacions i despeses per perjudici en beneficis i exorts								
b) Variació de la provisió per a perjudici en beneficis i exorts (+ o -)								
Subtotal	340.962,57	288.016,03	288.016,03	0,00	0,00	0,00	0,00	0,00
1.7. Despeses d'adquisició netes	-44.221,84	-51.878,82						
a) Despeses d'adquisició	-44.221,84	-51.878,82						
b) Despeses d'adquisició	-5.221,26	-5.221,26						
c) Despeses d'adquisició	-39.999,58	-46.657,56						
1.8. ALTRES INGRESSOS TÈCNICS (+ o -)	-914,76	-887,38						
a) Variació de deteriorament per malalties (+ o -)								
b) Variació de deteriorament de l'immobilitat (+ o -)								
c) Variació de deteriorament per compra de liquiditat de sinistres (+ o -)								
d) Altres								
1.9. Ingressos de l'immobilitat material de les inversions (+ o -)	0,00	0,00						
a) Ingressos procedents de les inversions immobiliàries								
b) Ingressos procedents de valor per deteriorament de l'immobilitat material de les inv								
c) Aplicacions de correccions de valor per deteriorament de les provisions immobiliàries								
d) De les inversions financeres								
e) Beneficis en la realització de l'immobilitat material de les inversions								
f) De l'immobilitat material de les inversions immobiliàries								
g) De les inversions financeres								
1.9. Despeses de l'immobilitat material de les inversions	-3.353,26	-3.779,77						
a) Despeses de gestió de les inversions								
b) Despeses de l'immobilitat material de les inversions immobiliàries								
c) Despeses d'inversions i compes financeres								
d) Correccions de valor de l'immobilitat material de les inversions								
e) Perjudici de l'immobilitat material de les inversions immobiliàries								
f) Perjudici de l'immobilitat material de les inversions immobiliàries								
g) Despeses de gestió de les inversions								
h) Perjudici de l'immobilitat material de les inversions immobiliàries								
i) Perjudici de l'immobilitat material de les inversions immobiliàries								
j) Perjudici de l'immobilitat material de les inversions immobiliàries								
k) Perjudici de l'immobilitat material de les inversions immobiliàries								
l) Perjudici de l'immobilitat material de les inversions immobiliàries								
m) Perjudici de l'immobilitat material de les inversions immobiliàries								
n) Perjudici de l'immobilitat material de les inversions immobiliàries								
o) Perjudici de l'immobilitat material de les inversions immobiliàries								
p) Perjudici de l'immobilitat material de les inversions immobiliàries								
q) Perjudici de l'immobilitat material de les inversions immobiliàries								
r) Perjudici de l'immobilitat material de les inversions immobiliàries								
s) Perjudici de l'immobilitat material de les inversions immobiliàries								
t) Perjudici de l'immobilitat material de les inversions immobiliàries								
u) Perjudici de l'immobilitat material de les inversions immobiliàries								
v) Perjudici de l'immobilitat material de les inversions immobiliàries								
w) Perjudici de l'immobilitat material de les inversions immobiliàries								
x) Perjudici de l'immobilitat material de les inversions immobiliàries								
y) Perjudici de l'immobilitat material de les inversions immobiliàries								
z) Perjudici de l'immobilitat material de les inversions immobiliàries								
1.10. SUBTOTAL RESULTAT DEL COMpte TÈCNIC DE L'ASSEGUANCA NO-VIDA)	292.472,39	231.470,28						

A.3 Rendiment de les inversions:

Compta tècnica

2017

2018

12. Ingressos de l'immobilitzat material i de les inversions		0,00	0,00
a) Ingressos procedents de les inversions immobiliàries			
b) Ingressos procedents d'inversions financeres			
c) Aplicacions de correccions de valor per deteriorament de l'immobilitzat material i de les inv.			
c2) De l'immobilitzat material i de les inversions immobiliàries			
c2) De les inversions financeres			
d) Beneficis en la realització de l'immobilitzat material i de les inversions			
d1) De l'immobilitzat material i de les inversions immobiliàries			
d2) De les inversions financeres			
19. Despeses de l'immobilitzat material i de les inversions	-3.953,76	-3.779,77	
a) Despeses de gestió de les inversions			
a1) Despeses de l'immobilitzat material i de les inversions immobiliàries			
a2) Despeses d'inversions i comptes financers	3.353,78	3.779,77	
b) Correccions de valor de l'immobilitzat material i de les inversions			
b1) Amortització de l'immobilitzat material i de les inversions immobiliàries			
b2) Deteriorament de l'immobilitzat material i de les inversions immobiliàries			
b3) Deteriorament d'inversions financeres			
c) Pèrdues procedents de l'immobilitzat material i de les inversions			
c1) De l'immobilitzat material i de les inversions immobiliàries			
c2) De les inversions financeres			

Compta no tècnica

2017

2018

III.1. Ingressos de l'immobilitzat material i de les inversions		15.629,53	24.784,31
a) Ingressos procedents de les inversions immobiliàries		15.629,53	24.784,31
b) Ingressos procedents de les inversions financeres			
c) Aplicacions de correccions de valor per deteriorament de l'immobilitzat material i de les inversions			
c1) De l'immobilitzat material i de les inversions immobiliàries			
c2) D'inversions financeres			
d) Beneficis en realització de l'immobilitzat material i de les inversions			
d1) De l'immobilitzat material i de les inversions immobiliàries			
d2) D'inversions financeres			
III.1.bis Ingressos accessoris	38.214,56	39.197,19	
1. Ingressos per concerts amb el sector públic			
2. Ingressos per convenis/contractes amb entitats del sector privat			
3. Ingressos per prestacions a tercers/tercers (físiques)	38.214,56	39.197,19	
4. Subvencions i donatius			
III.2. Despeses de l'immobilitzat material i de les inversions	-12.662,50	-75.117,97	
a) Despeses de gestió de les inversions			
a1) Despeses d'inversions i comptes financers	-12.662,50	-75.117,97	
a2) Despeses d'inversions materials			
b) Correccions de valor de l'immobilitzat material i de les inversions			
b1) Amortització de l'immobilitzat material i de les inversions immobiliàries			
b2) Deteriorament de l'immobilitzat material i de les inversions immobiliàries			
b3) Deteriorament d'inversions financeres			
c) Pèrdues procedents de l'immobilitzat material i de les inversions			
c1) De l'immobilitzat material i de les inversions immobiliàries			
c2) De les inversions financeres			

COMpte DE FÉRENS I QUANYS CORRESPONENT A L'EXERCICI FINALITZAT AL 31 DE DESSEMBRE DE 2018 I 2017

III. COMPTES NO TÈCNIC	MANTIS DE	
	la gestió	la gestió
	2018	2017
III.1. Ingressos de Transferències materials i de les inversions	24.784,31	15.629,43
a. Ingressos procedents de les inversions immobiliàries	0,00	0,00
b. Ingressos procedents de les inversions financeres	0,00	0,00
c. Aplicació de correccions de valor per desvalorament de Transferències materials de les inversions	0,00	0,00
d. 1. De Transferències materials i de les inversions immobiliàries	0,00	0,00
e. 2. D'inversions financeres	0,00	0,00
d. Ingressos en netejament de Transferències materials i de les inversions	24.784,31	15.629,43
d.1. De Transferències materials i de les inversions immobiliàries	0,00	0,00
d.2. D'inversions financeres	24.784,31	15.629,43
III.2. Ingressos de Transferències materials i de les inversions	76.117,97	12.582,28
a. Ingressos de gestió de les inversions	0,00	0,00
a.1. Ingressos d'inversions immobiliàries	0,00	0,00
a.2. Ingressos d'inversions financeres	0,00	0,00
b. Correció de valor de Transferències materials i de les inversions	0,00	0,00
b.1. Acostament de Transferències materials i de les inversions immobiliàries	0,00	0,00
b.2. D'acostament de Transferències materials i de les inversions immobiliàries	0,00	0,00
b.3. D'acostament d'inversions financeres	0,00	0,00
c. Ingressos procedents de Transferències materials i de les inversions	76.117,97	12.582,28
c.1. De Transferències materials i de les inversions immobiliàries	0,00	0,00
c.2. De les inversions financeres	76.117,97	12.582,28
III.3. Altres ingressos	26.327,19	28.214,56
a. Ingressos per l'acostament de lloc de pensons	0,00	0,00
b. Restes d'ingressos	0,00	0,00
N. Restes d'ingressos	26.327,19	28.214,56
III.4. Altres despeses	0,00	0,00
a. Despeses per l'acostament de lloc de pensons	0,00	0,00
b. Restes de despeses	0,00	0,00
III.5. Subtotal (Restar del compte en credit)	-11.136,47	41.181,29
III.6. Rendiment Altres d'Ingressos (I.10 + III.1 + III.2)	226.113,82	212.296,62
III.7. Ingressos sobre beneficis	-450.375,11	-776.543,20
III.8. Rendiment procedent de les operacions continuades (III.4 + III.5)	176.978,71	286.127,28
III.9. Rendiment procedent d'operacions interrompudes segons d'Ingressos (+ o -)	0,00	0,00
III.10. Rendiment de l'exercici (III.8 + III.9)	176.978,71	286.127,28

Tan Nomen i a l'17 de la memòria formen part sempre d'aquestes dades de pèrdues i guanys

ESTAT DE CANVIS EN EL PATRIMONI NET CORRESPONENT A L'EXERCICI ACABAT AL 31 DE DESSEMBRE DE 2018 I 2017

A) Estat d'ingressos i despeses reconeguts corresponents a l'exercici acabat el 31 de desembre de 2018 i 2017

	NOTES DE	
	2018	2017
I. RINELTAT DE L'EXERCICI		
II. ALTRES INGRESSOS I DESPESES RECONEGUTS		
II.1. Actes financeres disponibles per a la venda		
Canvis i pèrdides per valoració	0,000	0,000
Ingressos i despeses al cost que de pèrdides i guanys	0,000	0,000
Altres reclamacions	0,000	0,000
II.2. Canvis de Previsió d'indebit		
Canvis i pèrdides per valoració	0,000	0,000
Ingressos i despeses al cost que de pèrdides i guanys	0,000	0,000
Ingressos i despeses al valor actual de les pèrdides i guanys	0,000	0,000
Altres reclamacions	0,000	0,000
II.3. Canvis de Provisiones sobre els ingressos a l'estranger		
Canvis i pèrdides per valoració	0,000	0,000
Ingressos i despeses al cost que de pèrdides i guanys	0,000	0,000
Altres reclamacions	0,000	0,000
II.4. Diferències de canvi i convertida		
Canvis i pèrdides per valoració	0,000	0,000
Ingressos i despeses al cost que de pèrdides i guanys	0,000	0,000
Altres reclamacions	0,000	0,000
II.5. Carència d'administració comptable		
Canvis i pèrdides per valoració	0,000	0,000
Ingressos i despeses al cost que de pèrdides i guanys	0,000	0,000
Altres reclamacions	0,000	0,000
II.6. Actes materialitzats per a la venda		
Canvis i pèrdides per valoració	0,000	0,000
Ingressos i despeses al cost que de pèrdides i guanys	0,000	0,000
Altres reclamacions	0,000	0,000
II.7. Guanys i pèrdides atribuïbles per restitucions a Bancs i altres		
Canvis i pèrdides per valoració	0,000	0,000
Ingressos i despeses al cost que de pèrdides i guanys	0,000	0,000
Altres reclamacions	0,000	0,000
II.8. Altres ingressos i despeses reconeguts		
Canvis i pèrdides per valoració	0,000	0,000
Ingressos i despeses al cost que de pèrdides i guanys	0,000	0,000
Altres reclamacions	0,000	0,000
II.9. Ingressos sobre beneficis		
Canvis i pèrdides per valoració	0,000	0,000
Ingressos i despeses al cost que de pèrdides i guanys	0,000	0,000
Altres reclamacions	0,000	0,000
III. TOTAL INGRESSOS I DESPESES RECONEGUTS	1796.798,71	2566.127,24

LAA NÚM 1 e 17 de la resolució sobre el procediment d'aportació de dades de canvi de el patrimoni net

Institucions d'Inversió col·lectiva																																																		
FONDO INT DIVS CONCEPT KAUDERHORGEL	1	LU0599946893	DWS CONCEPT KAUDERHORGEL 11Q	EUR								Disponibles per a la venda	302.347,21	302.347,21																																			No-vida	
M&G OPTIMAL LINCOLN A-H	1	IE00B4Z5HC18	M&G	EUR								Disponibles per a la venda	171.872,79	171.872,79																																			No-vida	
BNY MELLON GLB REAL RET	1	A08000143	BNY MELLON	EUR								Disponibles per a la venda	100.690,58	100.690,58																																				No-vida
SABADEL PRUDENTE PLUS	1	FR0010149120	SABADEL	EUR								Disponibles per a la venda	96.679,83	96.679,83																																			No-vida	
CARRIQUAC SECURITE A	1	ES0112793007	CARRIQUAC SECURITE	EUR								Disponibles per a la venda	248.890,36	248.890,36																																			No-vida	
SFB RENTA FIA CORTO PLAZO CLASE	1	IE00B9BWL798	SANTANDER	EUR								Disponibles per a la venda	99.248,35	99.248,35																																			No-vida	
AXA IM MATURITY 2022 A	1		AXA	EUR								Disponibles per a la venda	91.544,90	91.544,90																																			No-vida	
AMUNDI RENDMENT PLUS P	1		AMUNDI	EUR								Disponibles per a la venda	191.059,04	191.059,04																																			No-vida	
										SUBTOTAL	1302283,06	1302283,06																																						

A.4 Resultats d'altres activitats:

No existeixen resultats d'altres activitats diferent a l'activitat asseguradora.

A. 5 Qualsevol altra informació:

No hi ha informació significativa respecte a l'activitat i resultats de l'empresa

B. Sistema de Govern

B.1 Informació general sobre el sistema de Govern

D'acord amb les directrius de Solvència II la mutualitat ha de disposar d'un sistema de govern eficaç, que garanteixi la gestió sana i prudent de l'activitat, i proporcionat a la seva naturalesa, volum i complexitat de les operacions.

Per assolir aquest objectiu, el sistema de govern es defineix a partir dels principis descrits seguidament, de manera que resulta un sistema de govern eficaç, amb una estructura organitzativa transparent.

a.- Clara distribució i separació de funcions.

L'estructura organitzativa de la mutualitat garanteix que es distribueixen i assignen les diferents funcions operatives de manera adequada als fins de l'organització, amb la vocació de donar suport als objectius estratègics de la mutualitat, tenint en compte l'una estructura de recursos humans de l'entitat.

b.- Mecanismes eficaços per a la transmissió de la informació.

El sistema de govern assegura que la informació circula de manera fluida entre la Junta Directiva, la direcció de la mutualitat i les diferents àrees de negoci

c.- Polítiques i pràctiques coherents amb la gestió de riscos.

Solvència II es basa en la gestió de l'entitat a partir del coneixement dels riscos assumits. En conseqüència, les polítiques i pràctiques de la mutualitat estan en consonància amb aquests riscos, la qual cosa implica que siguin coherents amb els objectius estratègics, amb les tasques assignades i amb els diferents processos de gestió i amb els sistemes de transmissió d'informació.

d.- Mecanismes adequats que garanteixin l'aptitud i honorabilitat de les persones que dirigeixen o desenvolupen les funcions que integren el sistema de govern.

Segons s'exposa en l'apartat B.2 d'aquest informe

e.- Regulació interna referida a:

- La gestió de riscos.
- L'avaluació interna de riscos i solvència.
- El control intern i la funció de compliment.
- L'auditoria interna.
- La funció actuarial.
- L'externalització de funcions o activitats.

Aquestes àrees clau han disposen d'una regulació específica, en forma de polítiques internes escrites, que estableixin de manera clara les normes que han de regir aquestes àrees de gestió.

f.- Revisió periòdica del sistema de govern

El sistema de gestió definit per Solvència II es defineix com un sistema en permanent evolució i, per tant, en revisió contínua. L'entitat disposa de mecanismes que garanteixen aquesta revisió, a partir dels paràmetres establerts per la Junta Directiva. Les persones designades responsables de cada àrea reportaran periòdicament sobre el resultat d'aquesta revisió, proposaran les mesures que considerin per tal de millorar el sistema o esmenar les seves mancances i emetran les conclusions corresponents sobre l'àrea de la seva responsabilitat. Tot això estarà documentat i elevat a la consideració de la Junta Directiva, que haurà de prendre en consideració la informació rebuda i prendrà les decisions que consideri oportunes a les qüestions plantejades. Concretament, la junta haurà de determinar l'abast i la freqüència de les revisions internes del sistema de governança, tenint en compte la naturalesa, el volum i la complexitat de l'activitat de cada entitat. Aquesta revisió haurà de ser, com a mínim, anual.

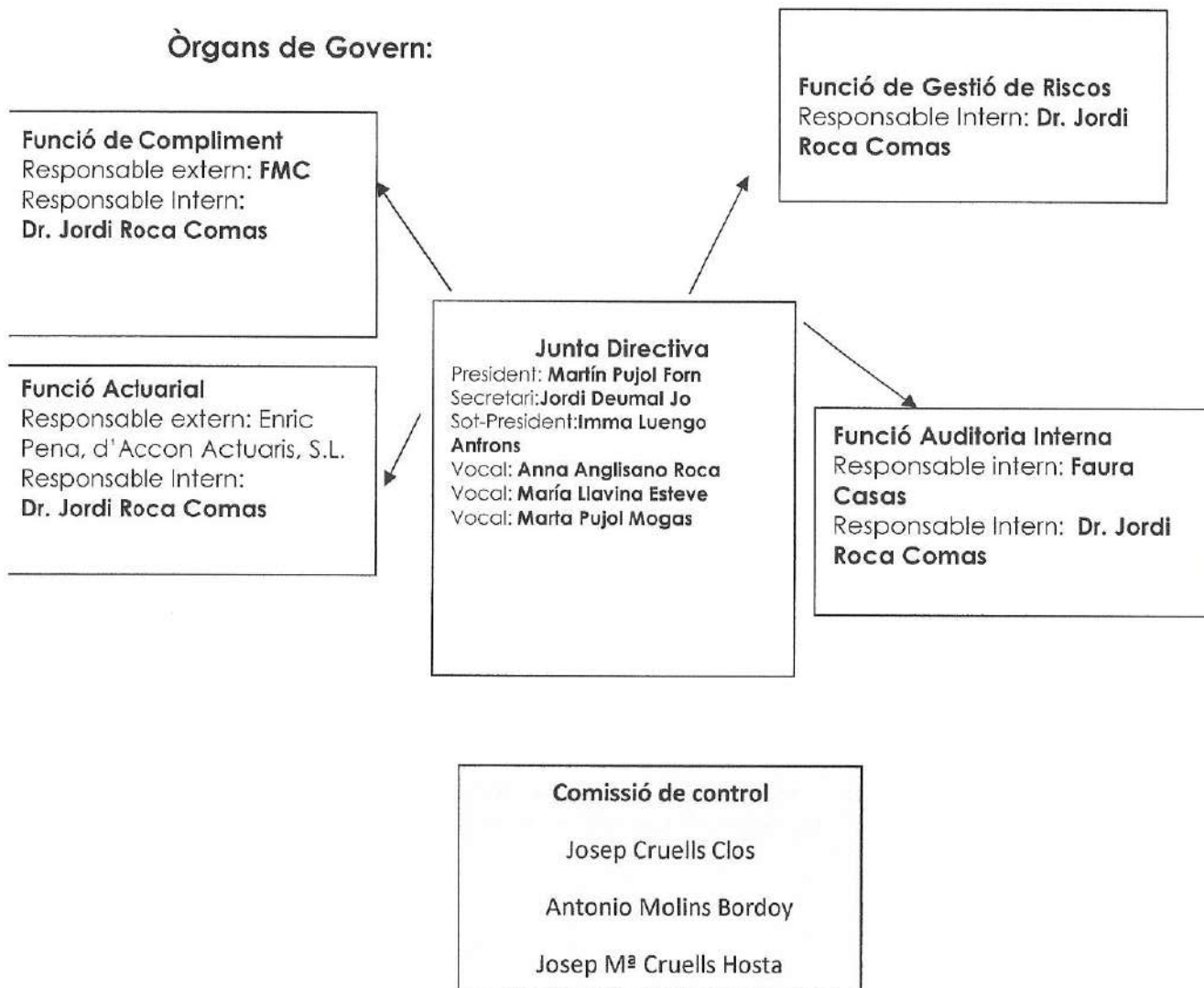
L'entitat assegurarà que l'abast, els resultats i les conclusions de la revisió quedin degudament documentats i que la junta directiva rebí l'oportuna informació al respecte, així com que s'estableixin els canals adequats d'informació recíproca que garanteixin que es duen a terme i es registren les accions de seguiment.

g.- Plans de contingència

S'elaboraran plans de contingència per assegurar la continuïtat i la regularitat en l'execució de les activitats de l'empresa.

Amb aquesta finalitat, s'identificaran els riscos materials que s'han d'abordar mitjançant plans de contingència, cobrint les àrees en què consideri que és vulnerable, i revisant regularment aquests plans de contingència.

Òrgans de Govern:



Direcció General:

Dr. Jordi Roca Comas

B.2 Exigències d'aptitud i honorabilitat

S'entén per:

- Aptitud: una adequada qualificació professional, competència i experiència que permeti una gestió sana i prudent.
- Honorabilitat: una bona reputació i integritat de les persones que dirigeixen l'Entitat.

L'entitat defineix la seva política sota l'actual marc legal de l'activitat asseguradora, tenint en consideració la normativa, articles i directrius següents:

La Directiva 2009/138/CE, article 42.

- El Reglament Delegat 2015/35/CE, que desenvolupa la Directiva 2009/138/CE, en els seus articles 258.1.c) i 258.1.d) i 273.
- Les Directrius d'EIOPA sobre el Sistema de Govern EIOPA-CP-13/08, especialment les Directrius:
 - o 11-*Requisits d'Aptitud.*
 - o 12-*Requisits d'Honorabilitat.*
 - o 13-*Polítiques i Procediments relatius a l' aptitud i honorabilitat.*

Aquesta política és aplicable als membres de la Junta Directiva, l'Alta Direcció i les persones que dirigeixen les Funcions Clau de Gestió de Riscos, Actuarial, Compliment i Auditoria Interna, i aquelles altres funcions que l'Entitat consideri com a claus.

És a dir, s'aplica a totes les persones que dirigeixen de forma efectiva l'Entitat.

Es garanteix una adequada diversitat de qualificacions, coneixements i experiència de les persones que dirigeixen de manera efectiva l'Entitat i d'aquelles persones que exerceixen les Funcions clau, inclosos els membres de la Junta Directiva.

Així mateix es garanteix que els membres de la Junta Directiva i de l'Alta Direcció, manifesten de forma col·lectiva, la qualificació, experiència i coneixements apropiats almenys sobre mercats d'assegurances i financers, estratègia empresarial i model d'empresa, sistema de govern, anàlisi financera i actuarial i coneixements del marc regulador.

Per tant els membres la Junta Directiva disposen col·lectivament de les

qualificacions, competència, aptituds i experiència professional necessàries en

les àrees d'activitat pertinents per dirigir i supervisar l'Entitat de manera eficaç i professional, així com per exercir les tasques encomanades de forma individual en cada cas.

En el cas de l'avaluació de l'aptitud dels membres de la Junta Directiva, s'ha tingut en compte les respectives obligacions assignades a cadascun dels membres.

En el mateix sentit, l'entitat garanteix, en els casos de externalització de Funcions Claus, que les persones emprades pels proveïdors de serveis compleixen amb els requisits d'aptitud i honorabilitat.

Així mateix, la persona designada per l'Entitat que ostentà la responsabilitat general sobre la funció fonamental externalitzada reuneix els requisits d'aptitud i honorabilitat tal com es contempla en la Política de Externalització d'Activitats i/o Funcions Críiques.

B.3 Sistema de gestió de riscos inclosa l'autoavaluació de riscos i de solvència

La Gestió de Riscos és una funció fonamental per a la bona marxa i la bona fi del projecte de negoci de l'Entitat, i que té com objectiu la gestió eficaç dels riscos als quals està exposada l'Entitat, d'acord amb el perfil de risc i els nivells d'apetit de risc acordats.

L'objectiu de la Política de Gestió de Riscos és establir els mecanismes de govern (funcions i responsabilitats) i els requeriments i estàndards a complir per l'Entitat en l'exercici de la gestió de riscos.

La legislació que regula la Gestió de Riscos, en el nou marc legal de l'activitat asseguradora al nostre mercat, és la següent:

Directiva 2009/138/CE,

Reglament Delegat 2015/35.

Directius de EIO PA sobre el Sistema de Govern EIO PA -CP-13/08

La titularitat de la funció de Gestió de Riscos serà exercida per personal intern de la mutualitat.

Els principis de la gestió de riscos són els següents:

Contribuir a la consecució dels objectius estratègics de l'Entitat.

- Estar integrada en els processos de l'organització. La gestió de riscos no ha de ser entesa com una activitat aïllada sinó com a part de les activitats i processos de l'Entitat.
- Formar part de la presa de decisions. La gestió de riscos ajuda a la presa de decisions avaluant l'impacte en el perfil de riscos i capital de solvència de les diferents opcions d'acció alternatives.
- Ser sistemàtica, estructurada i adequada. Contribueix a l'eficiència i, conseqüentment, a l'obtenció de resultats fiables.
- Estar basada en la millor informació disponible. Els inputs del procés de Gestió del Risc estaran basats en fonts d'informació fiables, així com en l'experiència, l'observació, les previsions i l'opinió d'experts.
- La gestió de riscos estarà alineada amb el marc extern i intern de l'Entitat i amb el seu perfil de risc.

- La gestió de riscos serà dinàmica i sensible al canvi. L'Entitat haurà de vetllar perquè la gestió del risc detecti i respongui als canvis que afectin a la seva activitat com a tal.

En una Entitat Asseguradora, risc és tot element que potencialment pot interferir o constituir un obstacle significatiu per al compliment dels seus objectius estratègics.

Els riscos s'avaluaran sobre la base de dues magnituds: probabilitat d'ocurrència i impacte.

L'Entitat classifica, com a referència bàsica, els seus riscos en:

- Risc de Subscripció: risc derivat de la subscripció de contractes d'assegurança, atenent als sinistres coberts i els processos seguits en l'exercici de l'activitat. La gestió d'aquest risc es tracta en la Política de Subscripció de l'Entitat.
- Risc de Mercat: s'entén per risc de mercat la pèrdua que pot presentar una cartera, un actiu o un títol en particular, originada per canvis i/o moviments adversos en els factors de risc que afecten el seu preu o valor final; la qual cosa pot significar una disminució del patrimoni que pot afectar la viabilitat financera de la companyia i la percepció que té el mercat sobre la seva estabilitat. Inclou el Risc de Concentració. La gestió d'aquest risc es tracta en la Política d'Inversions de l'Entitat.
- Risc de Gestió d'Actius i Passius: possibilitat d'enfrontar pèrdues quan es mantenen desacoblaments en taxes d'interès, moneda o venciment en el seu balanç i ocorren moviments adversos en les corbes de taxes d'interès, en els tipus de canvi o en la liquiditat relativa en els mercats.
- Risc de Liquiditat: pèrdua potencial ocasionada per esdeveniments que afectin a la capacitat de disposar de recursos per fer front a les obligacions passives de l'Entitat, ja sigui per impossibilitat de vendre actius o per veure tancades les seves fonts habituals de finançament.
- Risc de Crèdit: el risc de crèdit existeix quan es dona la possibilitat que una de les parts d'un contracte financer sigui incapaç de complir amb les obligacions financeres contrales, fent que l'altra part del contracte incorri en una pèrdua. La gestió d'aquest risc es tracta en la Política d'Inversions i en la Política de Reassegurança de l'Entitat.
- Risc Operacional: per risc operacional s'entén qualsevol fallada o deficiència futura, dins de les activitats operacionals de la companyia,

que poden obstaculitzar l'assoliment dels objectius estratègics, operatius

i/o financers, o que puguin arribar a generar pèrdues importants. La gestió d'aquest risc es tracta de manera transversal en les diferents polítiques de l'Entitat i es gestiona mitjançant el Sistema de Control Intern.

- **Risc Reputacional:** és el risc de pèrdua en què pot incórrer una entitat per desprestigis, mala imatge, publicitat negativa, certada, respecte de la institució i les seves pràctiques de negocis, que causi pèrdua de clients, disminució d'ingressos o processos judicials.
- **Risc Estratègic:** és el risc que sorgeix com a resultat de l'elecció d'objectius estratègics; les estratègies comercials, els recursos utilitzats per aconseguir aquests objectius, la qualitat de la implementació i/o la situació dels mercats en els quals opera la companyia. L'entitat gestiona aquest risc en el marc de seguiment continu del Pla Estratègic.

Tots els riscos als quals està exposada l'Entitat emanen dels processos operatius, que configuren el Sistema de Gestió de l'Entitat.

La Funció de Gestió de Riscos s'ocuparà de coordinar, organitzar la Gestió de Riscos dels diferents processos de gestió i agrupar els resultats i els requeriments de la Gestió de Riscos i transmetre'ls, a la Direcció i a la Junta Directiva, des d'una visió de conjunt.

Gestionar riscos consisteix bàsicament a dur a terme tres accions:

- **Identificar riscos**
- **Avaluar riscos:** L'avaluació de riscos consistirà bàsicament a ordenar els riscos per nivell de probabilitat i pel nivell del seu impacte, això ens permetrà situar tots els riscos identificats d'un procés en un Mapa de Riscos, de manera que quedin ordenats per nivell de prioritat de mitigació.
- **Mitigar riscos:** Mitigar un risc consisteix a elaborar el control adequat que permeti que es redueixi la seva probabilitat i/o el seu impacte.

Els resultats de la captura d'esdeveniments negatius seran si escau una bona referència de seguiment de l'evolució del risc.

L'entitat disposa d'un sistema de Control Intern i Gestió de Riscos, que permet realitzar de manera eficient aquestes tasques de mitigació i seguiment, possibilitant la integració del sistema de Gestió de Riscos en la línia de presa de decisions de l'Entitat i l'elaboració d'un mapa de riscos agregat, que permeti una visió global, i en termes relatius, dels principals riscos als quals està exposada l'Entitat.

L'evolució d'aquest mapa agregat al llarg del temps serà indicativa de l'eficiència del sistema de Gestió de Riscos, per la qual cosa la Funció de Gestió

de Riscos vetllarà perquè aquest sistema sigui utilitzat en tota la seva extensió, per poder obtenir d'ell el màxim profit per a l'Entitat.

La Funció de Gestió de Riscos queda expressament encarregada d'organitzar, gestionar i explotar la gestió de la captura d'esdeveniments negatius de l'Entitat.

Els diferents departaments de la mutualitat donaran el suport necessari per poder exercir aquesta funció de manera adequada.

Durant els exercicis 2016 i 2017, en el que ha entrat en vigor la LOSSEAR, es va procedir a la implementació de la funció de Gestió de Riscos.

Les actuacions realitzades a la data d'aquest informe són:

- Identificació de les àrees de risc.
- Designació de la persona responsable de cada àrea identificada.
- Elaboració del mapa de riscos de l'entitat en les diferents àrees.
- Seguiment dels esdeveniments negatius que es produeixen a l'entitat.
- Informació a la junta directiva

Les actuacions realitzades durant el primer semestre del 2018 han estat:

- Establiment de les diferents accions de control de riscos.
- Seguiment d'ocurrència d'esdeveniments negatius que es produeixen a l'entitat.

Per l'exercici 2019, les actuacions previstes seran:

- Revisió del mapa de riscos establert.
- Seguiment de la ocurrència d'esdeveniments negatius que es produeixen a l'entitat.

Una vegada complementada la implementació, es farà el seguiment continu dels incidents que es puguin produir:

Controls específics per als riscos definits.

Resposta al risc:

Seguiment d'incident

Sistematització.

Comunicació.

Verificació dels controls.

B.4 Sistema de control intern

La política de Control Intern ve determinada per la Directiva 2009/138 / CE, concretament en el seu article 46, el Reglament Delegat (articles 266, 267 i 270) i per les Directrius d'EIOPA sobre el Sistema de Govern EIOPA-CP-13/08, i en particular el seu capítol VI.

La política de Control Intern de l'Entitat, queda plasmada en el corresponent manual de procediments, i implantada en el sistema de Control Intern a través de l'eina Implementa, integrada en el sistema de gestió de l'Entitat.

D'acord amb la legislació aplicable, el Control Intern forma part de la Funció de Compliment, que per tant té un doble objectiu: garantir que l'operativa de l'Entitat compleixi, d'una banda amb la legislació a la qual estigui subjecta i d'altra banda amb les normes internes que estiguin establertes.

El Sistema de Control Intern el constitueixen els diferents processos de control que té establerts l'Entitat i integrats en el sistema de gestió.

La Entitat ha adquirit l'eina anomenada Implementa que, entre altres coses, permet gestionar tots els controls definits i implantar-los en el Sistema de Control Intern, de manera rigorosa, segura i fluïda.

D'altra banda, la Funció de Compliment és el perfil de responsabilitat professional que promou, desenvolupa, implanta i fa evolucionar el Sistema de Control Intern, perquè compleixi amb els dos objectius indicats de manera continuada en el temps.

Pel que fa a l'assignació d'aquest perfil professional, la Junta Directiva és partidària de separar cada un dels dos objectius, assignant-los a persones diferents, per una banda un responsable de la funció de compliment legal, i per un altre un responsable de la del compliment de la normativa interna (responsable de control intern).

Les funcions principals de la Responsabilitat de Compliment Legal són les següents:

- Assessorar sobre el compliment de la normativa legal
- Assessorar particularment aquesta Junta Directiva en matèria de compliment legal
- Verificar el compliment per l'Entitat de la normativa externa
- Avaluar l'impacte dels canvis legals
- Valorar el risc d'incompliment
- Proposar controls a la Responsabilitat Funcional perquè els implementi
- Elaborar els informes de Compliment Legal

Dins de les activitats de la Responsabilitat de Compliment cal distingir dues etapes: la de posada en marxa i la del seguiment dels canvis legals que es vagin produint al llarg del temps.

La posada en marxa de la Responsabilitat de Compliment Legal en el marc regulador de Solvència II ha estat especialment laboriosa ja que ha requerit una tasca d'identificació i avaluació normativa amb un alt grau de detall.

Els passos per a aquesta posada en marxa serien els següents:

- Definir el procés de la Funció de Compliment Legal
- Identificar la Normativa Externa a la qual l'entitat.
- Identificar els riscos legals derivats d'aquesta Normativa Externa
- Situar aquests riscos legals en els diferents Processos de Gestió
- Definir els Controls per a cada Procés de Gestió per tal de configurar el Sistema de CI de la Funció de Compliment Legal.
- Implementar els controls en Implementa i configurar la informació necessària per als informes de Compliment Legal.

La segona etapa de seguiment dels canvis legals consisteix bàsicament en el següent:

- Analitzar i informar sobre els canvis legals que previsiblement es vagin a produir en el futur.
- Avaluar l'impacte dels canvis legals que vagin a produir-se.
- Valorar el risc d'incompliment.
- Adaptar el Sistema de Control Intern de la Funció de Compliment Legal als canvis legals que es vagin produint
-

Les funcions principals de la Responsabilitat de Control Intern són les següents:

- Proposar conjuntament amb compliment legal la Política de Control Intern.
- Establir el Sistema de Control Intern de l'Entitat.
- Controlar el compliment de les Polítiques Clau de l'Entitat.
- Coordinar els manuals de procediments i la seva vigència.
- Promoure la cultura de control, procurar la seva divulgació al llarg de l'organització i vetllar pel seu compliment.
- Vigilar que es compleixin els controls establerts.
- Establir i mantenir un sistema d'informació interna: Quadre de Comandament.
- Elaborar els informes de Control Intern.

B.5 Funció d'auditoria interna

La Política d'Auditoria Interna es defineix sota el marc legal de l'activitat asseguradora, tenint en consideració la normativa i els articles i directrius que fan referència a aquesta Funció i que són:

- La *Directiva 2009/138/CE*, article 47.
- El *Reglament Delegat 2015/35/CE*, que desenvolupa la *Directiva 2009/138/CE*, en concret els seus articles 258.2 i 271.
- Les Directrius de EIOPA sobre el Sistema de Govern *EIOPA-CP-13/08*, en especial les Directrius:
 - o *35-Independència.*
 - o *36-Política d'Auditoria Interna.*
 - o *37-Tasques de la Funció d'Auditoria Interna.*

És responsabilitat de la Junta Directiva controlar l'activitat de l'Entitat en el seu conjunt, inclosa la que desenvolupa i controla la pròpia Direcció de la mateixa. Per tant, la Junta Directiva requereix del suport d'una funció independent que faciliti el compliment de l'obligació de control i determini si el Sistema de Control Intern establert ofereix una seguretat raonable en la consecució dels objectius estratègics de l'Entitat i tot això sobre la base dels controls fixats en cadascuna de les diferents Àrees de Responsabilitat.

Aquesta funció és la d'Auditoria Interna, que haurà d'auditar objectivament totes les funcions/processos que es defineixin en el Pla Director, i la seva funció no es veurà influenciada per la Direcció, essent independent i imparcial del sistema de gestió de l'Entitat, en la seva avaluació i comunicació de les conclusions a la Junta Directiva.

Així mateix la Funció d'Auditoria Interna serà independent de la Funció de Control Intern i comprovarà l'eficàcia i adequació de la realitat de l'Entitat en el seu conjunt.

Per tant, la Funció d'Auditoria Interna és una de les funcions del Sistema de Govern de l'Entitat que estarà directament al servei de la Junta Directiva, en dependència jeràrquica del mateix però mantenint la independència de les seves funcions.

El principal objectiu d'Auditoria Interna serà analitzar, avaluar i fer el seguiment del nivell d'eficiència i eficàcia del Sistema de Control Intern i de la Funció de Compliment Legal de l'Entitat i informar dels resultats a la Junta Directiva.

L'Auditoria Interna té també com a objectius l'anàlisi de cadascuna de les funcions i processos clau de la gestió del negoci i en particular dels aspectes més rellevants en cadascun d'aquests processos.

La Junta Directiva considera que l'Auditoria Interna realitzarà les seves funcions en relació a:

- Pla d'Objectius Estratègics: Auditoria Interna haurà d'analitzar, avaluar i emetre opinió sobre si els següents aspectes són congruents, adequats i útils:
 - Estructura Organitzativa
 - Perfil de risc, apetit de risc i límits de la tolerància al risc.

- Pla de Recursos Propis: Auditoria Interna haurà d'analitzar, avaluar i emetre opinió sobre si els següents aspectes són congruents, adequats i útils:
 - Política de Gestió del Capital.
 - Requeriment estatutari dels Fons Propis.
 - Necessitat de Patrimoni Net segons el Balanç Econòmic calculat sobre la base del Pla Estratègic.
 - Generació de Patrimoni Net en cas que es revelés necessari.

- Pla de Continuitat del Negoci: Auditoria Interna haurà d'analitzar, avaluar i emetre opinió sobre si els següents aspectes són congruents, adequats i útils:
 - El conjunt de riscos d'alt impacte identificats.
 - Els Plans de Contingència que existeixen.
 - Grau d'implantació dels Plans de Contingència.

- Gestió de Riscos: Auditoria Interna haurà d'analitzar, avaluar i emetre opinió sobre si els següents aspectes són congruents, adequats i útils:
 - Gestió dels riscos, principalment:
 - Operacional
 - Subscripció/Actuarial
 - ALM
 - Inversions
 - Liquiditat
 - De crèdit
 - Reputacional
 - Sistema de Captura d'Esdeveniments Negatius.

- Procés ORSA/FLAOR: Correspon a la Funció d'Auditoria Interna revisar l'efectivitat dels processos de ORSA i l'Informe ORSA amb respecte a:
 - El nivell de compliment amb la Política de ORSA.
 - Existència de plans de remediació i seguiment dels problemes que s'hagin detectat en l'informe.
 - Validesa de les conclusions de l'Informe ORSA

- Sistema d'Informació: Auditoria Interna haurà d'analitzar, avaluar i emetre opinió sobre si els següents aspectes són congruents, adequats i útils.

B.6 Funció actuarial

L'objectiu global de la Funció Actuarial és el control del compte tècnic de l'Entitat, mitjançant una opinió professional independent, que es manifesti periòdicament, sobre el nivell de consistència dels aspectes tècnics del negoci de l'Entitat, en particular: les Provisions Tècniques, la Subscripció, i la Reassegurança.

Així mateix, haurà de contribuir a l'aplicació efectiva del Sistema de Gestió de Riscos de l'Entitat, en particular pel que fa a la modelització del risc en què es basa el càlcul dels requisits de capital, i a l'avaluació interna dels riscos i de la solvència.

La present política es defineix subjecta a les condicions que estableix el nou marc legal de l'activitat asseguradora al nostre mercat, que ve determinat per:

- La Directiva 2009/138/CE, article 48
- El Reglament Delegat 2015/35, pel qual es completa la Directiva 2009/138/CE, articles 264 i 272.
- Les Directrius de EIOPA sobre el Sistema de Govern EIOPA-CP-13/08, especialment les Directrius:
 - ❖ 38-Tasques de la funció actuarial.
 - ❖ 39-Coordinació del càlcul de les provisions tècniques.
 - ❖ 40-Qualitat de les dades.
 - ❖ 41-Política de subscripció i acords de reassegurança.
 - ❖ 43-Informe actuarial per a l'òrgan d'administració, adreça o supervisió

L'exercici de la funció actuarial en l'Entitat es basarà en els següents principis:

- Contribuir a la consecució dels objectius estratègics de l'Entitat.
- Estar integrada en els processos de l'organització. La funció actuarial no ha de ser entesa com una activitat aïllada sinó com a part de les activitats i processos de l'Entitat.
- Formar part de la presa de decisions. La funció actuarial haurà de poder traslladar la seva opinió personal de manera periòdica als òrgans de decisió sobre el nivell de consistència dels aspectes tècnics i especialment d'aquells que puguin considerar-se preocupants o més febles i que puguin afectar a la bona evolució del negoci.
- Ser sistemàtica, estructurada i adequada. Contribueix a l'eficiència i, consegüentment, a l'obtenció de resultats fiables. La funció actuarial es realitzarà d'una manera objectivament correcta i independent, essent una funció clau per poder complir correctament amb el Sistema de Govern de l'Entitat.

Estar basada en la millor informació disponible. Els inputs dels càlculs i processos actuàrials estaran basats en fonts d'informació fiables, així com en l'experiència, l'observació, les previsions i l'opinió d'experts.

Les responsabilitats de la Funció Actuarial en l'àmbit de les provisions tècniques són:

Coordinar el càlcul de les provisions tècniques:

- o Avaluar la suficiència de les provisions tècniques i garantir que els càlculs es realitzen conforme als requisits dels articles 76 a 85 de la Directiva de Solvència II.
- o Avaluar la incertesa associada a les estimacions.
- o Aplicar judici expert si és requerit.
- o Proposar mesures correctores si cal.
- o Explicar qualsevol efecte significatiu dels canvis de dades, metodologies o hipòtesis entre dates de valoració sobre el muntant de les provisions tècniques calculades.
- o Garantir la inclusió de les obligacions d'assegurança i reassegurança en grups de risc homogenis per a una avaluació adequada dels riscos subjacents.
- o Garantir que es proporcioni una avaluació adequada de les opcions i garanties incloses en els contractes d'assegurança i reassegurança.
- o Tenir en compte la informació pertinent facilitada pels mercats financers i les dades generalment disponibles sobre els riscos de subscripció, i garantir que aquesta informació s'integri en l'avaluació de les provisions tècniques.

Avaluar la suficiència i la qualitat de les dades utilitzades en el càlcul de les provisions tècniques.

En el supòsit d'utilitzar-se mètodes aproximats a causa de la falta de dades de qualitat suficient, la Funció Actuarial deu:

- ❖ Decidir si es necessita un enfocament diferent cas per cas (és a dir, quan no hi ha dades suficients per aplicar un mètode actuarial fiable).
- ❖ Determinar les hipòtesis adequades amb la finalitat de garantir l'exactitud dels resultats.

La Funció Actuarial proporcionarà recomanacions sobre els procediments interns per millorar la qualitat de les dades utilitzades per al càlcul de les provisions tècniques, garantint que es compleixen els requisits establerts.

□

A avaluar si els sistemes de tecnologia de la informació utilitzats en el càlcul de les provisions tècniques estan suficientment preparats per als procediments actuarials i estadístics.

□ Garantir l'adequació dels models i les hipòtesis utilitzades en el càlcul de les provisions tècniques considerant les característiques de cada línia de negoci així com la seva forma de gestió, i les dades disponibles.

□ Comparar la millor estimació contra l'experiència real, analitzant les desviacions observades a fi d'extreure conclusions sobre la idoneïtat, exactitud i integritat de les dades i hipòtesis utilitzats, així com sobre els mètodes aplicats en el seu càlcul.

□ Documentar els següents processos:

- La recopilació de dades i l'anàlisi de la qualitat d'aquests i qualsevol altra informació relacionada amb el càlcul de les provisions tècniques.
- L'elecció de les hipòtesis utilitzades en el càlcul de les provisions tècniques, en particular l'elecció de les hipòtesis pertinents sobre l'assignació de despeses.
- La selecció i aplicació de mètodes actuarials i estadístics per al càlcul de les provisions tècniques;
- La validació de les provisions tècniques.

□

Informar a la Direcció de l'Entitat sobre el grau de fiabilitat i adequació dels resultats del càlcul de provisions tècniques, així com transmetre qualsevol inquietud respecte a si aquestes són suficients.

Les responsabilitats de la Funció Actuarial en l'àmbit de subscripció són:

La Funció Actuarial haurà d'emetre una opinió independent pel que fa a la Política de Subscripció de l'Entitat que inclogui, almenys, conclusions sobre les consideracions següents:

- La suficiència de les primes per fer front als sinistres i despeses futures, atenent a la naturalesa dels riscos subjacents als contractes i a les opcions i garanties incorporades als mateixos, i les fonts d'incertesa presents.
- L'adequació dels procediments contractuals d'evolució de primes (ajust a la inflació, bonus-malus,...) a l'evolució dels sinistres i despeses.
- La contribució de la Política de Subscripció en la prevenció de l'anti-selecció (tendència progressiva d'una cartera de contractes de segur a atreure o mantenir persones assegurades amb un perfil de risc superior)

Les responsabilitats de la Funció Actuarial en l'àmbit de la Reassegurança són:

La Funció Actuarial haurà d'emetre una opinió independent sobre la idoneïtat del programa de reassegurança de l'Entitat que inclogui, almenys, conclusions sobre les consideracions següents:

- Identificar, per a aquelles carteres amb reassegurança, l'import de la sinistralitat suportada, els recuperables de reassegurança i el cost de la reassegurança.
- Identificar, per a aquelles carteres amb reassegurança, l'impacte d'aquesta en les provisions tècniques.
- Realitzar una anàlisi de l'impacte de la reassegurança en el compte de resultats de l'Entitat davant d'esviacions adverses de les principals fonts de risc.
- El compliment de la política de contractació amb reasseguradors, especialment pel que fa a la qualificació creditícia dels mateixos.

Les responsabilitats de la Funció Actuarial en l'àmbit de la Gestió de Riscos són:

La Funció Actuarial haurà de contribuir a l'aplicació del sistema de Gestió de Riscos de l'Entitat, en concret:

- Col·laborar en la modelització del risc en que es basa el càlcul dels requeriments de capital.
- Col·laborar en la modelització del risc en que es basa l'avaluació interna dels riscos de l'Entitat. És a dir, la FA haurà de participar activament en aquells aspectes tècnics del procés ORSA/FLAOR que així ho requereixin.
- Transmetre a les unitats rellevants de gestió la seva obligació d'informar a la Funció Actuarial de qualsevol incidència que detectin que pugui afectar al càlcul de les provisions tècniques.

La Funció Actuarial haurà de presentar els següents informes segons la periodicitat indicada:

- **Informe Anual sobre la Suficiència de les Provisions Tècniques**
- **Informe Anual sobre la Idoneïtat de la Política de Subscripció**
- **Informe Anual sobre l'Adequació dels Acords de Reassegurança**

Els informes de la Funció Actuarial es dirigiran a la Direcció general, qui al seu torn els traslladarà a la Junta Directiva perquè en prengui coneixement.

Aquests informes han d'adoptar una posició crítica i d'independència, assenyalant deficiències i proposant aspectes a corregir o a millorar.

La Funció Actuarial serà exercida per persones que tinguin coneixements suficients de matemàtica actuarial i financera, concordes amb la naturalesa, volum i complexitat dels riscos inherents a l'activitat de l'Entitat i que puguin acreditar l'experiència apropiada en relació amb les normes professionals i d'una altra índole aplicables.

B.7 Externalització

La Política d'Externalització d'Activitats i/o Funcions Críiques es defineix sota l'actual marc legal de l'activitat asseguradora, tenint en consideració la normativa i els articles i directrius que fan referència a l'externalització i que són:

- La Directiva 2009/138/CE, article 49.
- El Reglament Delegat 2015/35/CE, que desenvolupa la Directiva 2009/138/CE, en concret els seus articles 258.2 i 274.
- Les Directrius de EIOPA sobre el Sistema de Govern EIOPA-CP-13/08, especialment les Directrius:
 - o 14-Externalització de les Funcions Fonamentals.
 - o 44-Funcions i activitats operatives críiques i importants.
 - o 46-Externalització intragrup.
 - o 47-Política escrita d'externalització.

En aquesta política es defineixen els requisits sobre la forma de triar al proveïdor del servei, els punts que com a mínim haurà de contenir qualsevol contracte d'externalització de funcions clau o fonamentals que se celebri entre l'Entitat i un proveïdor de serveis, i la verificació i avaluació contínua que l'Entitat ha de dur a terme pel que fa al proveïdor del servei seleccionat en cada cas.

Aquesta política s'aplicarà a tots els proveïdors que realitzin funcions i/o activitats críiques per a l'Entitat.

L'externalització serà aquell acord de qualsevol tipus entre l'Entitat i un proveïdor de serveis, ja sigui o no una entitat subjecta a supervisió, en virtut del qual aquest proveïdor de serveis, directament o per sub-externalització, realitzarà un procés, una prestació de serveis o una activitat que, en altres circumstàncies, hauria realitzat la pròpia Entitat.

L'Entitat ha definit, en termes generals, com externalitzables:

- a) Tots aquells serveis, processos, funcions en les quals no siguem experts o que no siguin econòmicament o qualitativament (en termes de qualitat) rendible fer- ho de manera interna.
- b) Tots aquells serveis, processos, funcions que no siguin part de el "core business" de l'Organització.
- c) Tots aquells serveis que, malgrat tenir recursos interns capacitats per desenvolupar-los, la dedicació d'aquests serveis pugui perjudicar al funcionament de l'Organització.
- d) Els serveis que essent part de el "core business" no puguin ser desenvolupats internament.

Ha de diferenciar-se clarament entre externalització de funcions críiques o importants de la resta d'activitats que desenvolupi l'Entitat.

L'Entitat considera per funció operativa essencial i important aquella on una anomalia o deficiència en la seva execució pugui afectar considerablement a la seva capacitat per complir permanentment les condicions i obligacions que es deriven de la seva autorització o les seves obligacions en el marc de la nova normativa de Solvència II, o afectar als resultats financers o la solidesa o continuïtat dels seus serveis i activitats de negoci.

La Junta Directiva ha definit com a funcions crítiques externalitzades de l'Entitat les següents:

- Funció de Gestió de Riscos
- Funció de Compliment
- Funció Actuarial
- Funció d'Auditoria Interna

En qualsevol cas, la externalització de funcions o activitats operatives crítiques o importants no es realitzarà de tal forma que pogués:

- Perjudicar sensiblement la qualitat del sistema de govern de l'Entitat.
- Augmentar indegudament el risc operacional.
- Reduir la capacitat de les autoritats de supervisió per comprovar que l'empresa compleix amb les seves obligacions.
- Afectar a la prestació d'un servei continu i satisfactori als prenedors d'assegurances.

L'Entitat, en el cas d'externalitzar funcions o activitats operatives crítiques o importants:

- Vetllarà per que els aspectes pertinents dels Sistemes de Control Intern i Gestió de Riscos del proveïdor de serveis siguin adequats per garantir que no es perjudiqui sensiblement la qualitat del sistema de govern de l'Entitat i no s'augmenti indegudament el risc operacional.
- Tindrà en compte les activitats externalitzades en el seu Sistemes de Control Intern i Gestió de Riscos.
- Verificarà que el proveïdor de serveis disposa dels recursos financers necessaris per exercir les tasques addicionals de forma correcta i fiable, i que tot el personal del proveïdor de serveis que vagi a dedicar-se a exercir les funcions o activitats externalitzades compli amb qualificacions suficients i sigui fiable.
- L'Entitat s'assegurarà que es compleixen els requisits anteriors així com vetllarà perquè la externalització no suposi una vulneració de cap llei i en particular de les normes relatives a la protecció de dades.

- L'Entitat designarà a una persona de la seva organització, amb responsabilitat general sobre la funció fonamental externalitzada, que sigui apta i honorable i posseeixi coneixements i experiència suficients sobre la funció en qüestió per poder avaluar el rendiment i els resultats del proveïdor de serveis.
- L'Entitat informarà oportunament a les autoritats de Supervisió abans de l'externalització de funcions o activitats crítiques o importants, així com de qualsevol canvi posterior significatiu en relació amb aquestes funcions o activitats.
- L'Entitat seleccionarà a proveïdors de qualitat adequada, i durà a terme una avaluació del seu acompliment i dels resultats.

L'Entitat ha definit com a requisits per a la selecció de proveïdors:

- a) Els estàndards de qualitat exigits als proveïdors seran en tot cas el màxim atenent al binomi qualitat-preu del servei externalitzat.
- b) L'elecció dels proveïdors de serveis correspondrà a cada responsable de departament del que vagi a dependre directament, excepte aquells que es considerin essencials per al nostre negoci que hauran de ser aprovats per la Junta Directiva.

Així mateix, el proveïdor de serveis triat adoptarà totes les mesures necessàries per garantir que cap conflicte d'interessos explícit o potencial posi en perill la satisfacció de les necessitats de l'Entitat.

L'Entitat aplicarà els procediments d'aptitud i honorabilitat per avaluar a les persones emprades pel proveïdor de serveis en el desenvolupament d'una funció fonamental externalitzada.

Adicionalment, l'Entitat realitzarà un examen detallat per comprovar que el potencial proveïdor de serveis pot desenvolupar les funcions o activitats requerides de manera satisfactòria, i posseeixi la capacitat i qualsevol autorització exigida per la normativa per a això, tenint en compte els objectius i necessitats de l'Entitat.

La Junta Directiva vetllarà per que es celebri un contracte per escrit entre l'Entitat i el proveïdor de serveis en el qual es defineixin clarament els respectius drets i obligacions d'una i l'altre.

Els termes i condicions generals del contracte d'externalització s'explicaran de forma clara i precisa a la Junta Directiva i aquesta els autoritzarà.

Així mateix, s'haurà de comprovar que el proveïdor de serveis compti amb plans d'emergència adequats per enfrontar-se a situacions d'urgència o interrupcions

de l'activitat i posi a prova periòdicament els sistemes de seguretat quan sigui necessari, tenint en compte les funcions i activitats externalitzades.

L'aprovació dels proveïdors de serveis de les funcions i/o activitats crítiques i importants de l'Entitat serà encomanada als responsables de cada Departament des del qual s'externalitzi aquesta activitat i/o funció. El responsable del departament en el qual s'externalitza una funció i/o activitat crítica s'assegurarà que s'apliqui la política d'Externalització de forma sòlida al proveïdor de serveis.

B.8 Qualsevol altra informació

No hi ha cap informació significativa.

C. Perfil de risc

C. Risc de subscripció

MÒDUL DE RISC DE SUBSCRIPCIÓ MALALTIA

	Exercici 2018		Exercici 2017		Exercici 2016	
I. Quotes meritades	1.357.353,43		1.393.156,47		1.458.984,63	
II. Quotes imputades de l'exercici	1.357.353,43		1.393.156,47		1.459.984,63	

	Exercici 2018		Exercici 2017		Exercici 2016	
	Assegurança directa	Reassegurança cedida	Assegurança directa	Reassegurança cedida	Assegurança directa	Reassegurança cedida
(+) Prestacions pagades	1.041.227,50	0,00	1.018.567,32		1.039.617,20	
(+) Despeses internes de liquidació de sinistres satisfets	30.108,30		26.226,87		23.019,28	
(+) Provisió per a prestacions pendents (saldo final exercici)	180.298,45		180.933,51	0,00	168.592,35	
(-) Provisió per a prestacions pendents (saldo Inici exercici)	180.933,51		168.592,35	0,00	161.138,72	
Sinistraltat	1.070.700,74	0,00	1.057.135,35	0,00	1.070.990,11	0,00

A) En funció de quotes

Quotes (Import més elevat entre I. i II.)	1.357.353,43
Fins a 61.300.000 d'euros..... 34%	461.500,17
Excés de 61.300.000 d'euros..... 30%	0,00
TOTAL	461.500,17
% (Sinistraltat neta de reassegurança/Sinistraltat bruta)	100,00%
CSO en funció de quotes=	461.500,17

B) En funció de la sinistraltat

Sinistraltat mitjana dels últims 3 exercicis	1.065.975,40
Fins a 42.900.000 d'euros..... 49%	522.327,95
Excés de 42.900.000 d'euros..... 44%	0,00
TOTAL	522.327,95
% (Sinistraltat neta de reassegurança/Sinistraltat bruta)	100,00%
CSO en funció de sinistraltat=	522.327,95

CSO malaltia [import máx. entre A i B]=	522.327,95
CSO malaltia exercici anterior =	
Coefficient (art. 149.1 RDOSEAR)	99,65%
CSO subscripció malaltia	522.327,95

C.2 Risc de mercat

Veure descripció del Risc en apartat 8.3

MÒDUL DE RISC DE MERCAT

Valor dels actius exposats al risc de mercat i càlcul del capital de solvència del risc de mercat

	Base	Percentatge a aplicar	CSO
Per risc de tipus d'interès	1 014 511,82	3,6%	36 522,43
Per risc d'acions i d'institucions d'inversió col·lectiva	1 302 283,06	30,0%	390 684,92
Per risc d'immobles	0,00	25,0%	0,00
Per risc de diferencial	1 014 511,82	3,0%	30 435,35
Per risc de divisa	0,00		0,00
Per risc de concentració	0,00	12,0%	0,00
Sumatori			457 642,70
Efecte diversificació			-23 924,83

Matriu de correlacions

	NT	ACC	IMM	DF	DN	CSO
NT	1,00	0,56	0,50	0,50	0,25	0,00
ACC	0,50	1,00	0,75	0,75	0,25	0,00
IMM	0,50	0,75	1,00	0,50	0,25	0,00
DF	0,50	0,75	0,50	1,00	0,25	0,00
DN	0,25	0,25	0,25	0,25	1,00	0,00
CSO	0,00	0,00	0,00	0,00	0,00	1,00

CSO mercat

433 717,87

C.3 Risc creditici

No hi ha informació individualitzada rellevant sobre aquest apartat. Veure descripció del Risc en apartat B.3.

C.4 Risc de liquiditat

No hi ha informació individualitzada rellevant sobre aquest apartat. Veure descripció del Risc en apartat B.3.

C.5 Risc operacional

Veure descripció del Risc en apartat B.3.

L'entitat té definit el seu mapa de riscos operacional, el qual és el següent:

COD	PROCES	DESCRIPCIÓ DEL RISC	IMPACTE EN PÈRDUES	PROBABILITAT	IMPACTE	CONTROLS
7	2	1 Inversions	Risc derivat d'errors o falta d'actualització en el llibre d'inversions, contenint una informació	Despeses de gestió	1	1. S'ha fet la confirmació de les inversions?
7	1	10 Inversions	Risc excessiu/dèficit en les reserves, si no s'han adequadament les provisions, provocant un excés de liquiditat sense remunerar, o pel contrari, veure en fabricació de dèficit d'inversions.	Inversions	2	1. Es fa un control de l'efecte del bancari, amb regularitat, per evitar excessos o dèficits de
7	1	3 Inversions	Risc derivat d'errors o manca en la comptabilització de les operacions d'inversions.	Despeses de gestió	1	1. S'ha fet la confirmació de les inversions?
2	1	4 Prestació	Risc derivat d'un frau en la declaració de sinistres, l'asegurador aporta una declaració de	Prestacions / Sinistre	1	1. Es verifica la veritat de la documentació aportada per l'asegurador, per evitar frau o reclamacions no
7	1	10 Prestació	Risc derivat de la valoració subjectiva d'una reclamació d'un sinistre per descomformat en la resolució del mateix. El tramitador que analitza la reclamació rebuda per part d'un client la valora subjectivament, decidint	Prestacions / Sinistre	1	1. Les tarifes pel pagament de prestacions estan correctament definides?
7	2	1 Prestació	Risc derivat del fet que el tramitador no qualifiqui convenientment l'import de la provisió, a	Provisions tècniques	1	1. S'informa convenientment de l'import de la provisió, a mesura que es va obrint informació
7	1	3 Prestació	Risc d'errors en la comptabilització (irregularitat)	Despeses de gestió	1	1. Es verifica que l'import comptabilitat per prestacions coincideix amb l'import pagat realment per les
2	1	4 Prestació	Risc d'errors en la verificació dels conceptes de la factura (aportació de sinistres no	Prestacions / Sinistre	1	1. Es demana documentació complementària, per verificar que els sinistres acceptats
7	1	4 Prestació	Risc derivat d'un error humà en la comprovació d'autoritzacions.	Despeses de gestió	1	1. Es fa un seguiment de les autoritzacions?
4	4	1 Prestació	Risc derivat de la comunicació del sinistre en un termini superior al que	Despeses de gestió	1	1. L'entitat té mesures establertes en cas que un sinistre es comunicat en un període superior a
6	1	3 Prestació	Risc per errors en el sistema IT es produeix un error en la gestió.	Despeses de gestió	1	1. L'entitat realitza còpies de seguretat del sistema per tal d'evitar pèrdua de dades?
7	3	3 Prestació	Risc derivat de deficiències o errors en el transvasament de documentació	Despeses de gestió	2	1. L'entitat té establerts sistemes de control per tal d'evitar la pèrdua de documentació?
4	1	3 Prestació	Risc d'incumpliment de documents amb clàusules LOPD	Despeses de gestió	1	1. L'entitat incorpora una clàusula LOPD en els diferents documents que han de signar els
7	2	2 Prestació	Risc derivat de no qualificar convenientment l'import de la provisió a mesura que va obrint	Prestacions / Sinistres	2	1. S'informa convenientment de l'import de la provisió, a mesura que es va obrint informació
7	1	3 Prestació	Risc d'introduir factures que han de ser rebudes i notificades	Despeses de gestió	1	1. Les tarifes pel pagament de prestacions estan correctament definides?
7	1	2 Prestació	Risc derivat d'introduir factures que han de ser rebudes i notificades	Despeses de gestió	1	1. Les tarifes pel pagament de prestacions estan correctament definides?
4	1	1 Prestació	Risc derivat de la falta d'adequació, en forma i/o termini adequats, davant potencial	Despeses de gestió	1	1. L'entitat controla els canvis normatius?
4	1	2 Prestació	Risc derivat de possibles sancions per incumpliment de la Llei de Protecció de	Despeses de gestió	1	1. L'entitat incorpora una clàusula LOPD en els diferents documents que han de signar els
6	1	3 Prestació	Risc derivat de fallides en els sistemes	Despeses de gestió	1	1. L'entitat realitza còpies de seguretat del sistema per tal d'evitar pèrdua de dades?
7	1	2 Prestació	Risc derivat de no actualitzar les tarifes.	Primes	2	1. L'entitat té les seves notes tècniques actualitzades?
3	1	4 Prestació	Risc derivat de la concentració de coneixements en una sola persona.	Despeses de gestió	3	1. Es disposa de més d'una persona amb els coneixements necessaris per tal de realitzar correctament
7	1	5 Prestació	Risc d'errors en la conciliació entre les Provisions tècniques en comptabilitat	Provisions tècniques	1	1. El responsable de prestacions realitza un seguiment dels sinistres declarats per els
6	1	2 Prestació	Risc pel mal funcionament dels sistemes informàtics	Provisions tècniques	2	1. El responsable revisa les incidències informàtiques?
7	1	2 Prestació	Risc d'error en el càlcul de les Provisions tècniques	Provisions tècniques	2	1. S'han revisat els càlculs de les provisions?
7	1	10 Subscripció	Risc derivat d'errors humans en els suplementis	Primes	1	1. Hi ha un control establert per evitar errors humans en els suplementis i/o la pòlissa?
4	3	1 Subscripció	Risc derivat de la no actualització del nombre de persones de la pòlissa o la	Primes	1	1. Hi ha un control establert per evitar errors humans en els suplementis i/o la pòlissa?
7	1	10 Subscripció	Risc derivat d'una deficient formació	Prestacions / Sinistre	1	1. El personal rep o ha rebut la formació adequada per la feina que ha de realitzar?
7	1	10 Subscripció	Risc derivat de cometre errors en el traspàs de rebuts, casynant rebuts incorrectes en el sistema, no baspassant tots els rebuts o que els rebuts pendents de	Despeses de gestió	1	1. Hi ha un control establert per evitar errors humans en la tramitació de rebuts?
7	1	4 Subscripció	Risc d'error en el procés de baixes de pòlisses, anul·lacions indegudes	Primes	2	1. Hi ha un control establert per evitar errors humans en els suplementis i/o la pòlissa?
7	1	5 Subscripció	Risc de pèrdues a causa de trècules de documentació a l'ablu de l'entitat.	Despeses de gestió	1	1. L'entitat té establerts sistemes de control per tal d'evitar la pèrdua de documentació?
8	1	3 Subscripció	Risc de fallides en el sistema	Primes	2	1. L'entitat realitza còpies de seguretat del sistema per tal d'evitar pèrdua de dades?
6	1	3 Subscripció	Risc de fallides en el sistema	Despeses de gestió	2	1. L'entitat realitza còpies de seguretat del sistema per tal d'evitar pèrdua de dades?

C.6. Altres riscos significatius

No hi ha informació individualitzada rellevant sobre aquest apartat.

C.7 Qualsevol altra informació

No hi ha cap informació significativa

D. Valoració a efectes de solvència

0.1 Actius/Passius

ACTIU	31/12/2018		31/12/2018	
		Import comptable		Import solvència
A-1) Efectiu i altres actius líquids equivalents		1 019 264.35		1 019 264.35
A-2) Actius financers mantinguts per negociar		0.00		0.00
I. Instruments de patrimoni				0.00
II. Valors representatius de deute				0.00
III. Derivats				0.00
IV. Altres				0.00
A-3) Altres actius financers a valor raonable amb canvis a pèrdues i guanys		0.00		0.00
I. Instruments de patrimoni				0.00
II. Valors representatius de deute				0.00
III. Instruments híbrids				0.00
V. Altres				0.00
A-4) Actius financers disponibles per a la venda		1 302 283.06		1 302 283.06
I. Instruments de patrimoni		1 302 283.06		1 302 283.06
II. Valors representatius de deute				0.00
IV. Altres				0.00
A-5) Préstecs i partides a cobrar		897.75		0.00
I. Valors representatius de deute				0.00
II. Préstecs				0.00
1. Avançaments sobre pòlissa				
2. Préstecs a entitats del grup i associades				
3. Préstecs a altres parts vinculades				
III. Dipòsits en entitats de crèdit				0.00
V. Crèdits per operacions d'assegurança directa			-897.75	0.00
1. Prenedors d'assegurança		897.75		
2. Mediadors				
VI. Crèdits per operacions de reassegurança				0.00
VIII. Desemborsaments exigits				0.00
IX. Altres crèdits				
1. Crèdits amb les administracions públiques				0.00
2. Resta de crèdits				0.00
A-6) Inversions mantingudes fins al venciment				0.00
A-7) Derivats de cobertura				0.00
A-8) Participació de la reassegurança en les provisions tècniques		0.00		0.00
I. Provisió per a primes no consumides				
III. Provisió per a prestacions				
IV. Altres provisions tècniques				
A-9) Immobilitzat material i inversions immobiliàries		0.00		0.00
I. Immobilitzat material				0.00
II. Inversions immobiliàries				0.00
A-10) Immobilitzat intangible		0.00		0.00
I. Fons de comerç				0.00
II. Drets econòmics derivats de carteres de pòlisses adquirides a mediadors				0.00
III. Altre actiu intangible				0.00
A-11) Participacions en entitats del grup i associades		0.00		0.00
I. Participacions en empreses associades				
II. Participacions en empreses multigrup				
III. Participacions en empreses del grup				
A-12) Actius fiscals		0.00		4 625.72
I. Actius per impost corrent				0.00
II. Actius per impost diferit			4 625.72	4 625.72
A-13) Altres actius		200.00		0.00
I. Actius i drets de reemborsament per retribucions a llarg termini al personal				0.00
II. Comissions anticipades i altres despeses d'adquisició				0.00
III. Periodificacions				0.00
IV. Resta d'actius		200.00	-200.00	0.00
A-14) Actius mantinguts per a la venda				0.00
TOTAL ACTIU		2 322 645.16	3 527.98	2 326 173.14

PASSIU	31/12/2018 Import comptable	31/12/2018 Import solvència
A-1) Passius financers mantinguts per negociar		0.00
A-2) Altres passius financers a valor raonable amb canvis en pèrdues i guanys		0.00
A-3) Dèbits i partides a pagar	13 123.21	13 123.21
I. Passius subordinats		0.00
II. Dipòsits rebuts per reassegurança cedida		0.00
III. Deutes per operacions d'assegurança		0.00
1. Deutes amb assegurats		0.00
2. Deutes amb mediadors		0.00
3. Deutes condicionats		0.00
IV. Deutes per operacions de reassegurança		0.00
VI. Obligacions i altres valors negociables		0.00
VII. Deutes amb entitats de crèdit		0.00
VIII. Deutes per operacions preparatòries de contractes d'assegurança		0.00
IX. Altres deutes		0.00
1. Deutes amb les administracions públiques	13 123.21	13 123.21
2. Altres deutes amb entitats del grup i associades		0.00
3. Resta d'altres deutes		0.00
A-4) Derivats de cobertura		0.00
A-5) Provisions tècniques	180 298.45	197 703.60
I. Provisió per a primes no consumides		0.00
II. Provisió per a riscos en curs		0.00
IV. Provisió per a prestacions	180 298.45	197 703.60
V. Provisió per a participació en beneficis i per a externs		0.00
VI. Altres provisions tècniques: Decessos		0.00
VI. Altres provisions tècniques: Resta		0.00
A-6) Provisions no tècniques	5 573.75	5 573.75
I. Provisions per a impostos i altres contingències legals	5 573.75	5 573.75
II. Provisió per a pensions i obligacions similars		0.00
III. Provisió per a pagaments per convenis de liquidació		0.00
IV. Altres provisions no tècniques		0.00
A-7) Passius fiscals	0.00	0.00
I. Passius per impost corrent		0.00
II. Passius per impost diferit		0.00
A-8) Resta de passius	0.00	0.00
I. Periodificacions		0.00
II. Passius per asimetries comptables		0.00
III. Comissions i altres costos d'adquisició de la reassegurança cedida		0.00
IV. Altres passius		0.00
A-9) Passius vinculats amb actius mantinguts per a la venda		0.00
TOTAL PASSIU	198 995.41	216 400.56
		17 405.15
		17 405.15

PATRIMONI NET	Import Comptable	Import Solvència
B-1) Fons propis	2 123 649.75	2 123 649.75
I. Fons mutual		0.00
1. Fons mutual	66 111.33	66 111.33
2. Fons mutual no exigít (-)		0.00
III. Reserves		0.00
1. Legals i estatutàries		0.00
2. Reserva d'estabilització		0.00
3. Altres reserves	1 886 779.71	1 886 779.71
V. Resultats d'exercicis anteriors		0.00
1. Romanent		0.00
2. Resultats negatius d'exercicis anteriors (-)		0.00
VI. Altres aportacions de socis i mutualistes		0.00
VII. Resultat de l'exercici	170 758.71	170 758.71
VIII. Reserva d'estabilització a compte (-)		0.00
IX. Altres instruments de patrimoni net		0.00
B-2) Ajustos per canvis de valor	0.00	0.00
I. Actius financers disponibles per a la venda		0.00
II. Operacions de cobertura		0.00
III. Diferències de canvi i conversió		0.00
IV. Correcció d'asimetries comptables		0.00
V. Altres ajustos		0.00
B-3) Subvencions, donacions i llegats rebuts		0.00
Ajustaments d'actiu		3 527.98
Ajustaments de passiu		-17 405.15
TOTAL PATRIMONI NET	2 123 649.75	2 109 772.58
		-13 877.17
TOTAL PASSIU I PATRIMONI NET	2 322 645.16	2 326 173.14

D.2 Provisions tècniques

PROVISIONS TÈCNiques I ACTIUS ASSIGNATS

	Verificació art. 96.1.e RD 1060/2015 31/12/2018	31/12/2018
	<u>Import comptable</u>	<u>Import solvència</u>
Provisions tècniques		
Provisió per a primes no consumides i riscos en curs	0.00	0.00
Provisió de participació en beneficis i per a extorns	0.00	0.00
Provisió de sinistres pendents de liquidació o pagament	169 146.21	169 146.21
Provisió de sinistres pendents de declaració	8 457.31	25 371.93
Provisió de despeses internes de liquidació de sinistres	2 694.93	3 185.46
Altres provisions tècniques: Decessos	0.00	0.00
Import sobre la mesura transitòria de la provisió de decessos (-)		0.00
Altres provisions tècniques: Resta	0.00	0.00
Total (PT)	180 298.45	197 703.60
Actius assignats		
	<u>Import solvència</u>	
Efectiu i altres actius líquids equivalents (caixa, bancs c/c, vista)	1 019 264.35	
Dipòsits en entitats de crèdit	0.00	
Préstecs	0.00	
Crèdits contra mediadors i prenedors d'assegurances	0.00	
Crèdits contra reasseguradors per la seva participació a la provisió de prestació	0.00	
Títols de renda fixa/ Pagarés	0.00	
Títols de renda variable	0.00	
Institucions d'inversió col·lectiva	1 302 283.06	
Altres inversions financeres	0.00	
Immobles	0.00	
Total (AA)	2 321 547.41	
Diferència (AA) - (PT)	2 141 248.96	

D.3. Mètodes de valoració alternatius

No procedeixen perquè no s'utilitzen per la mutualitat mètodes de valoració alternatius.

D.5 Qualsevol altra informació

No hi ha cap informació significativa

E. Gestió del capital

E.1 Fons propis

Els Fons Propis (FFPP) són els recursos financers disponibles en les entitats asseguradores per cobrir els riscos assumits i absorbir les pèrdues en cas de ser necessari.

Aquesta política té com a objectiu ser el document de referència per a la determinació de l'import dels Fons Propis Admissibles a l'efecte de cobertura dels requeriments de capital en Solvència II

La present política es defineix lògicament subjecta a les condicions que estableix el nou marc legal de l'activitat asseguradora al nostre mercat, que ve determinat per:

- La *Directiva 2009/138/CE*, en el *CAPÍTOL VI, Secció 3*.
- El *Reglament Delegat 2015/35*, pel qual es completa la *Directiva 2009/138/CE, CAPÍTOL IV*.
- Les Directrius de EIOPA:
- *EIOPA-BoS-14/167: Directrius sobre els fons propis complementaris*.
- *EIOPA-BoS-14/168: Directrius sobre la classificació dels fons propis*.
- *EIOPA-BoS-14/169: Directrius sobre els fons de disponibilitat limitada*.

Els Fons Propis Disponibles estaran constituïts per la suma dels Fons Propis Bàsics i dels Fons Propis Complementaris. Els Fons Propis Bàsics estan composts per:

L'excedent d'actius sobre passius, avaluat conforme a les normes de valoració d'actius, passius i provisions tècniques establertes en la normativa de Solvència II, inclosos els següents elements:

- El fons mutual inicial, les aportacions dels membres, o l'element equivalent dels fons propis bàsics per a les mútues i empreses similars, desemborsades.
- Els comptes de mutualistes subordinats desemborsats.
- Els fons excedentaris (beneficis acumulats que no s'han destinat a ser distribuïts als prenedors i als beneficiaris d'assegurances) en la mesura que tals fons puguin utilitzar-se per cobrir pèrdues que puguin sorgir i que no es considerin obligacions derivades dels contractes d'assegurança o reassegurança.
- Una reserva de conciliació, de conformitat amb l'article 70 del Reglament Delegat, que estableix que de l'excedent d'actius sobre passius s'ha de deduir, entre uns altres: l'import de les accions pròpies que posseeixi l'Entitat, els dividendes, distribucions i costos previsibles, i l'import de les participacions que es posseeixin en entitats de crèdit i financeres.
- Els passius subordinats:
- Finançaments rebuts, qualsevol que sigui la forma en la qual s'instrumentin, que, a l'efecte de prelació de crèdits, se situïn darrere dels creditors comuns.
- Instruments financers emesos per l'entitat que, tenint la naturalesa jurídica de capital, no compleixen els requisits per qualificar-se com a patrimoni net, tals com determinades accions preferents emeses, tret que es tracti de capital reemborsable a la vista.
- Els Fons Propis Complementaris comprenen:
- Altres compromisos el compliment dels quals les entitats puguin exercir amb la finalitat d'incrementar els seus recursos financers, tals com a dividendes passius i lletres de crèdit.

Quan es tracti de mútues amb quotes variables, les derrames futures que aquesta entitat pugui exigir als seus mutualistes durant el període de dotze mesos següent.

Al moment en què un component de fons propis complementari sigui exigible, deixarà de formar part d'ells i passarà a considerar-se un actiu.

Atès que els fons propis complementaris no es contemplen dins de les normes de valoració incloses en la normativa de Solvència II, la determinació del seu import està subjecta a l'aprovació prèvia del Supervisor.

Atès que cada component dels fons propis posseeix diferent capacitat d'absorció de pèrdues, aquests elements es classificaran en tres Nivells en funció de la seva qualitat:

- Nivell 1: FFPP de Qualitat Alta
- Nivell 2: FFPP de Qualitat Mitjana
- Nivell 3: FFPP de Qualitat Baixa

Les característiques a avaluar per a la classificació en nivells seran les següents:

1. **Subordinació:** en cas de liquidació, es denega al seu titular el reemborsament fins que hagin estat satisfetes totes les altres obligacions respecte de prenedors i beneficiaris de contractes de segur i reassegurança.
2. **Absorció de pèrdues:** l'import total, i no únicament una part, està disponible per absorbir pèrdues en cas de liquidació.
3. **Permanència:** el component està disponible, o és exigible a la vista, per absorbir pèrdues mentre el negoci estigui en marxa, així com en cas de liquidació.
4. **Perpetuïtat:** no està limitat en el temps, o té una durada suficient per considerar la durada de les obligacions de l'entitat.
5. **Cargabilitat:** el component està lliure de
 - a) Incentius d'amortització o reemborsament de l'import nominal
 - b) Despeses fixes obligatòries,
 - c) Compromisos o gravàmens.

Una vegada establertes aquestes característiques, la classificació es realitzarà en funció dels principis recollits en la taula següent:

QUALITAT	NATURALES	
	FFPP Bàsic	FFPP Complementar
Alta	Tier 1 Compleix Substancialment 1, 2, 3 Compleix Raonablement 4,	Tier 2 Compleix Substancialment 1, 2, 3 Compleix Raonablement 4,
Mitjana	Tier 2 Compleix Substancialment 1, 2 Compleix Raonablement 4,	Tier 3 La Resta de FFPP Complementaris
Baixa	Tier 3 La Resta de FFPP Bàsic	-

En concret:

Característica	Nivell/Tier 1	Nivell/Tier 2
1. Subordinació	Efectiva en cas de liquidació	Efectiva en cas de liquidació
2. Absorció de pèrdues	<ul style="list-style-type: none"> - Ha d'estar desemborsat. - Primer element per absorbir pèrdues. - No ha d'entorpir una eventual recapitalització. 	<ul style="list-style-type: none"> - No ha d'estar completament desemborsat, sinó solament subscrit. - Element per absorbir pèrdues en determinat grau. - Pot ajornar-se el pagament del cupó en cas d'incompliment de cobertura de
3. Permanència	FFPP Bàsics amb disponibilitat permanent	FFPP Bàsics sense disponibilitat permanent o FFPP Complementaris amb disponibilitat permanent.
4. Perpetuïtat	<ul style="list-style-type: none"> - Mínim 10 anys des de l'emissió. - El termini no ha de ser molt diferent a la vida de les pòlisses d'assegurança emeses. - En cas d'incompliment de SCR només amortitzable en circumstàncies excepcionals en cas de substitució per un altre element d'alta qualitat i sota autorització del supervisor. 	<ul style="list-style-type: none"> - Mínim 5 anys des de l'emissió. - En cas d'incompliment de SCR només amortitzable en circumstàncies excepcionals en cas de substitució per un altre element d'alta qualitat i sota autorització del supervisor.
5. a) Lliure d' incentius d' amortització	Nuls incentius d'amortització, només a opció de l'Entitat i sota autorització del Supervisor	Moderats incentius d'amortització, només a opció de l'Entitat i sota autorització del Supervisor
5.b) Absència de despeses fixes	La remuneració pot cancel·lar-se en cas d'incompliment del SCR, en aquest cas només pot pagar-se en excepcionals circumstàncies sota autorització del Supervisor. No ha de ser una remuneració fixa.	La remuneració pot diferir-se en el temps en cas d'incompliment del SCR, en aquest cas només pot pagar-se en excepcionals circumstàncies sota autorització del Supervisor.
5.c) Absència de compromisos o gravàmens	Ha d'estar lliure de càrregues i, per tant, no connectat amb una altra transacció.	Ha d'estar lliure de càrregues i, per tant, no connectat amb una altra transacció.

S'estableixen les següents restriccions d'acord amb la Directiva:

- Pel que fa a la cobertura del Capital de Solvència Obligatori (CSO):
 - Els FFPP de Nivell 1, 2 i 3 són admissibles.
 - Els FFPP Bàsics i Complementaris són admissibles.
 - La proporció de fons propis admissibles de Nivell 1 ha de ser superior a la proporció dels fons propis elegibles de Nivell 2.
 - La proporció de fons propis admissibles de Nivell 2 ha de ser superior a la proporció dels fons propis elegibles de Nivell 3.
- Pel que fa a la cobertura del Capital Mínim Obligatori (CMO):
 - Només els FFPP de Nivell 1 i 2 són admissibles.
 - Només els FFPP Bàsics són admissibles.
 - La proporció de fons propis admissibles de Nivell 1 ha de ser superior a la proporció dels fons propis elegibles de Nivell 2.

Independentment de l'anterior, l'Entitat estableix els següents límits que no requereixen aprovacions addicionals, a l'efecte de cobrir el CSO:

- La proporció de fons propis de Nivell 1 ha de ser superior al 50% del total de fons propis.
- La proporció de fons propis de Nivell 3 ha de ser inferior al 15%.

Així mateix, a l'efecte de cobrir el CMO, l'Entitat mantindrà una proporció mínima de fons propis de Nivell 1 d'un 80%.

En cas de superar-se aquestes proporcions es requerirà aprovació de la Junta Directiva.

Seràn d'aplicació també les següents consideracions:

- **Participacions en entitats financeres o d'assegurances:**
 - L'import de fons propis invertit necessari per cobrir el CSO de la participació ha de ser considerat com restringit i excloure's dels fons propis admissibles.
 - Així mateix, qualsevol instrument alternatiu utilitzat en la participació per cobrir el seu CSO serà exclòs dels fons propis admissibles, en la mateixa proporció de Nivell 2 i Nivell 3.
 - Qualsevol fons de comerç inherent en la valoració de la participació ha de ser exclòs dels fons propis admissibles.
 - L'excés en l'import de la participació deduïts els imports anteriors ha de ser avaluat quant a la seva capacitat per absorbir pèrdues de cara la seva admissibilitat com a fons propis.
- **Participacions en altres tipus d'entitats:** S'haurà de considerar la participació en el càlcul del CSO de risc de renda variable

Import admissible per cobrir el CSO i el CMO

ESTAT DE SOLVÈNCIA

Fons propis

	Total	Nivell 1	Nivell 2	Nivell 3
Fons propis bàsics	2 109 772.58	2 105 146.85	0.00	4 625.72
Fons mutual	66 111.33	66 111.33		
Reserva de conciliació	2 039 035.52	2 039 035.52		
Passius subordinats	0.00			
Import equivalent al valor dels actius per impostos diferits	4 625.72			4 625.72
Fons propis complementaris	0.00		0.00	0.00
Fons mutual no desemborsat ni exigit	0.00			
Derrames futures exigibles durant els 12 mesos següents	0.00			
Altres (amb autorització de l'organisme supervisor català)	0.00			
Suma	2 109 772.58	2 105 146.85	0.00	4 625.72
Total fons propis disponibles per cobrir el CSO	2 109 772.58	2 105 146.85	0.00	4 625.72
disponibles per cobrir el CMO	2 105 146.85	2 105 146.85	0.00	
admissibles per cobrir el CSO	2 109 772.58	2 105 146.85	0.00	4 625.72
admissibles per cobrir el CMO	2 105 146.85	2 105 146.85	0.00	

(-) Reducció per inversions bancàries superiors al 40% d'actiu (art. 4 de la Circular 1/2016, de 31 de març)

[link](#)
930 469

--

E.2 Capital de solvència obligatori i capital mínim obligatori

CSO

Càlcul CSO bàsic

	MERCAT	INCOMPLIMENT DE LA CONTRAPART (Reassegurança)	VIDA	MALALTIA	NO-VIDA
Total	433 717.87	0.00	0.00	522 327.95	0.00

Matriu de correlacions

	Mercat	Incompliment	Vida	Malaltia	No-vida
Mercat	1.00	0.25	0.25	0.25	0.25
Incompliment	0.25	1.00	0.25	0.25	0.50
Vida	0.25	0.25	1.00	0.25	0.00
Malaltia	0.25	0.25	0.25	1.00	0.00
No-vida	0.25	0.50	0.00	0.00	1.00

CSO bàsic

757 765.90

Càlcul CSO operacional

Càlcul en base a les quotes	40 720.60
Càlcul en base a les provisions tècniques	5 931.11
Despeses UL de l'exercici	

CSO operacional

40 720.60

Càlcul ajustament CSO

Ajustament CSO

-199 621.62

CSO abans reducció

598 864.87

Coefficient (*) Segons l'art. 148.6 del RD 1060/2008

50%

TIPUS 1

TIPUS 2

TIPUS 3

CSO Final

299 432.44

Fons propis per cobrir el CSO

2 109 772.58

Superàvit/Dèficit de CSO

1 810 340.14

E.3 Ús del submòdul de risc d'accions basat en la durada en el càlcul del capital de solvència obligatori:

No procedeix perquè no s'utilitza per la mutualitat el submòdul de risc d'accions basat en la durada.

E.4 Diferències entre la fórmula estàndard i qualsevol model intern utilitzat

No s'ha utilitzat cap model intern.

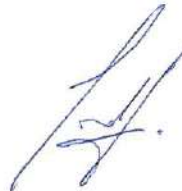
E.5 Incompliment del capital mínim obligatori i el capital de solvència obligatori
No s'incomplixen el CSO ni el CMO.

E.6 Qualsevol altra informació
No hi ha cap informació significativa

El present Informe sobre la situació financera i de solvència, numerat de la pagina 1 a la pagina 53, ha estat aprovat per la Junta Directiva de la Mutualitat a Sant Celoni (Barcelona) en data 16 d'abril de 2019.



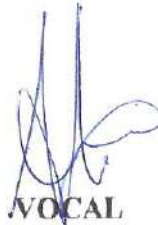
PRESIDENT
Sr. Martin Pujol Forn
DNI:38695932-L



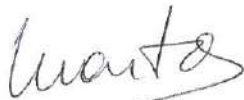
SECRETARI
Sr. Jordi Deumal Jo
DNI: 40956539-N



VICEPRESIDENT
Sra. Imma Luengo Anfrons
DNI: 52140963-D



VOCAL
Sra. Anna Anglisano Roca
DNI: 41548384-B



VOCAL
Sra. Marta Pujol Mogas
DNI: 52163837-K



VOCAL
Sra. Maria Llavina Esteve
DNI: 37250392-Y

