

# **INFORME SOBRE LA SITUACIÓ FINANCIERA I DE SOLVÈNCIA**

**Resum de l'Informe sobre la**  
**Situació Financera i de**  
**Solvència**

La Germindat de Sant Joan Baptista de Sant Celoni, Mutuallitat de Previsió Social, és una entitat privada, sense ànim de lucre, que dona la cobertura d'assistència sanitària i es finança mitjançant les quotes dels seus prenedors.

L'evolució del seu volum de negoci, ha estat la següent:

<b>Primes meridades</b>	<b>2020</b>	<b>2019</b>	<b>Variació</b>
<b>No vida</b>	1.335.883,52	1.339.841,70	-3.958,18
<b>TOTAL</b>	<b>1.335.883,52</b>	<b>1.339.841,70</b>	<b>-3.958,18</b>

Com es pot observar, la xifra de negoci de l'entitat ha disminuït un 0,29% en la única línia de negoci que té, que es la de No vida. Aquest fet ve explicat per la disminució del número de socis durant l'any.

L'estructura organitzativa actual de l'Entitat es basa en el model de les tres línies de defensa:

- Primera línia de defensa: La direcció de cada departament o àrea és responsable d'aplicar la Gestió de Riscos i el Control Intern establerts per la Junta Directiva. Inclou als departaments de caràcter operacional i determinades funcions específiques: gestió actuarial, contractació, assessoria jurídica, financera, tecnologia d'informació o gestió de persones, entre d'altres.
- Segona línia de defensa: les funcions o departaments de verificació del compliment i gestió de riscos són responsables d'identificar, mesurar i coordinar el model de gestió de riscos i controlar i supervisar el compliment de les polítiques i estàndards, en línia amb el mandat emes per la Junta Directiva i l'apetit de risc de l'entitat. S'inclouen les tres Funcions Clau definides en el marc de Solvència II com a segona línia de defensa: Verificació de Compliment, Gestió de Riscos i Actuarial.
- Tercera línia de defensa: constituïda per la Funció d'Auditoria Interna, amb responsabilitat d'aportar un nivell de supervisió objectiu i independent de l'efectivitat del sistema de Control Intern de l'Entitat.

L'Entitat té definits procediments adequats per valorar l'aptitud i honorabilitat dels Membres de la Junta Directiva i Personal Clau, així com per al correcte control de les activitats externalitzades, com és el cas de la Funció de Compliment Legal i la Funció d'Auditoria Interna.

# Germandat

## Sant Joan Baptista

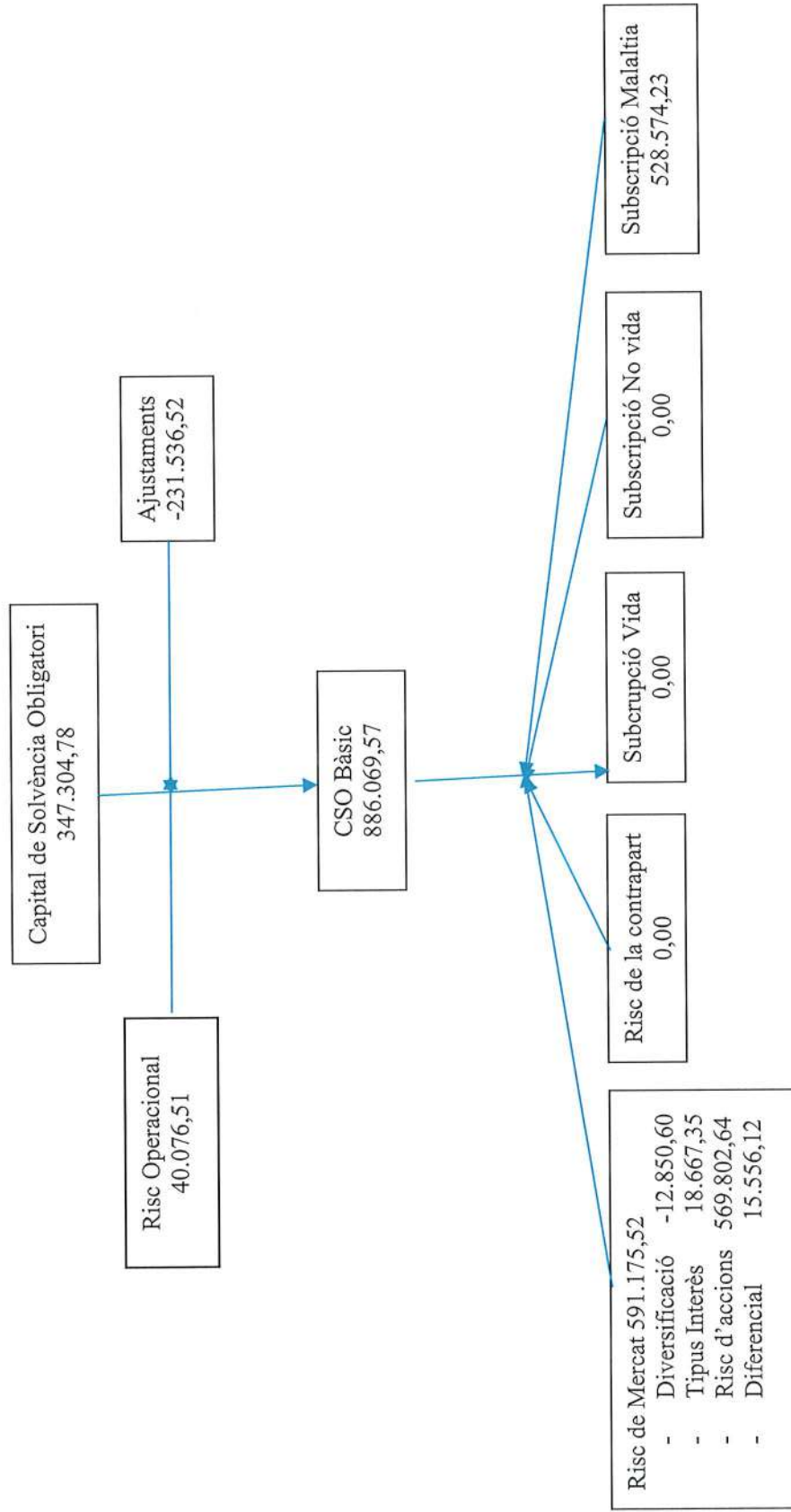
L'Entitat disposa d'un sistema de control intern i gestió de riscos, que permet realitzar de manera eficient les tasques d'identificació, mitigació i seguiment dels riscos, possibilitant la integració del sistema de Gestió de Riscos en la línia de presa de decisions de l'Entitat i l'elaboració d'un mapa de riscos agregat, que permet una visió global, i en termes relatius, dels principals riscos als quals està exposada l'Entitat.

El principal risc al qual està exposada l'Entitat és el risc de mercat, el qual representa un 52,79% del risc total.

L'Entitat, a través de l'aplicació de les polítiques definides per la Junta Directiva i del Sistema de Gestió de Riscos i Control Intern, gestiona adequadament la resta de riscos als quals està exposada, com són l'operacional, de subscripció, creditici, de liquiditat, reputacional i estratègic.

Tota la documentació que demana Solvència II com, entre d'altres, és la reglamentació i implementació de les funcions fonamentals i els seus informes anuals, els diferents manuals de procediment, els informes de govern corporatiu, dels sistemes de gestió de riscos, de control intern i les diferents polítiques escrites com, entre d'altres, les que fan referència a l'aptitud i honorabilitat, a les inversions, a les polítiques de retribució i a la gestió dels fons propis, o bé estan al final d'aquest informe com a annexos o estan disponibles al lloc web de la Federació de Mutualitats en l'adreça [www.federaciómutualitats.com](#) o estan disponibles a la seu social de la Mutualitat en l'adreça Carrer Diputació, 34 (Edifici Hospital de Sant Celoni), 08470 Sant Celoni.

A continuació, presentem el detall de la composició del Capital de Solvència Obligatori corresponent a l'exercici 2020:



Referent a la valoració a efectes de Solvència, els actius i passius en el balanç econòmic es valoren a preu de mercat, entenent com a tal la descripció proposada a la Llei 20/2015, de 14 de juliol, d'ordenació, supervisió i solvència de les entitats asseguradores i reasseguradores (LOSSEAR).

A continuació, es resumeix el balanç econòmic i la seva comparativa amb els estats financers a 31 de desembre de 2020:

	Solvència II	Comptable	Diferències
Total Actiu	2.452.576,70	2.537.312,76	-84.736,06
Total Passiu	249.919,87	230.564,68	19.355,19
Excés actius sobre passius	2.202.656,83	2.306.748,08	-104.091,25

Les diferències que hi ha en l'actiu el balanç econòmic i el balanç comptable, són bàsicament en la valoració de la partida d'altres actius. En el passiu les diferències més significatives es donen en la valoració de les provisions tècniques.

El balanç que presenta l'entitat no té en consideració l'aplicació de l'ajust de Volatilitat sobre la corba lliure de risc.

L'impacte d'aplicar aquestes mesures en els fons propis és el següent:

#### IMPACTE DE LES MESURES SOBRE GARANTIES A LLARG TERMINI I LES MESURES TRANSITÒRIES

Import amb mesures de garanties a llarg termini i mesures transitòries	Impacte de les mesures de garanties a llarg termini i les mesures transitòries (enfocament gradual)						
	Sense mesura transitòria sobre les provisions tècniques brutes	Impacte de la mesura transitòria sobre les provisions tècniques brutes	Sense mesura transitòria de tipus d'interès	Impacte de la mesura transitòria sobre el tipus d'interès	Sense ajust per volatilitat i sense altres mesures transitòries	Impacte de l'ajust per volatilitat fixat en zero	Impacte de totes les mesures de garanties a llarg termini i les mesures transitòries
Provisions tècniques brutes	219.656,56	219.656,56	0,00	219.656,56	0,00	219.656,56	0,00
Fons propis bàsics	2.202.656,83	2.202.656,83	0,00	2.202.656,83	0,00	2.202.656,83	0,00
Excedent dels actius respecte els passius	2.202.656,83	2.202.656,83		2.202.656,83		2.202.656,83	0,00
Fons propis admissibles per a cobrir el capital de solvència obligatori	2.202.656,83	0,00	0,00	0,00	0,00	0,00	0,00
Nivell 1	2.167.959,74						0,00
Nivell 2	0,00						0,00
Nivell 3	34.697,09						0,00
Capital de solvència obligatori	347.304,78						0,00
Fons propis admissibles per a cobrir el capital mínim obligatori	2.167.959,74						0,00
Capital mínim obligatori	300.000,00						0,00

Aquests ajustos entre els estats financers, que es calculen amb criteris comptables, i el balanç econòmic, o de Solvència, que es calcula a valor de mercat, han generat unes minusvàlues en els fons propis computables per cobrir el Capital de Solvència Obligatori, de 104.091,25 euros.

Finalment, cal destacar que complim àmpliament amb els requisits de Fons Propis que estableix Solvència II. Presentem una ràtio de solvència sobre el Capital de Solvència Obligatori i sobre el Capital de Solvència Mínim d'un 634,21% i d'un 722,65%, respectivament:

Ratis de Solvència	2020
Total de fons propis admissibles per cobrir el CSO	2.202.656,83
Total de fons propis admissibles per cobrir el CMO	2.167.959,74
CSO	347.304,78
CMO	300.000,00
<b>Rati Fons propis admissibles sobre CSO</b>	<b>634,21</b>
<b>Rati Fons propis admissibles sobre CMO</b>	<b>722,65</b>

## **A. Activitat i resultats**



**A.1 Activitat :**

Raó social: GERMANDAT DE SANT JOAN BAPTISTA DE SANT CELONI  
MUTUALITAT DE PREVISIÓ SOCIAL

Forma jurídica: Mutualitat de Previsió Social.

Adreça: Carrer Diputació, 34 (edifici Hospital de Sant Celoni) 08470 Sant Celoni  
(Barcelona)

NIF: V08995482

Àmbit geogràfic: Barcelona

La Mutualitat no pertany a cap grup.

Línies de negoci: Assegurances de despeses mèdiques

La Mutualitat no realitza Prestacions de caràcter social:

Model de negoci: La Societat té com activitat asseguradora l'assistència sanitària en modalitat de prestació de serveis i es finança mitjançant les quotes dels prenedors.

La Mutualitat està acollida al Règim Especial de Solvència.

**Dades Supervisor:**

Nom: Generalitat de Catalunya, Departament d'Economia i Coneixement, Direcció General de Política Financera, Assegurances i Tresor.

Adreça: Passeig de Gràcia 19, 08007 Barcelona.

**Dades Auditors de Comptes:**

Nom: Audria

Adreça: Carrer Pedro i Pons, 9-11, planta 13, 08034 Barcelona.

### A.2 Resultats en matèria de subscripció:

#### INFORMACIÓ DEL NEGOCI ASSEGUADOR NO-VIDA

	Línies de resultat				
	Any 2020	Assurance de despeses mèdiques	Assurance de protecció d'ingressos	Maletia d'Accidents Laborals	No-vida
Nombre de soci	1.684				
Nombre d'assegurats	3.198	0,00			
<b>PROVISIONS TÈCNICQUES (Import solvència)</b>					
Provisió de primes	187.712,11				
Provisió de participació en beneficis i per a extorns	28.156,62				
Provisió de sinistres pendents de liquidació o pagament	3.787,63				
Provisió de sinistres pendents de declaració					
Provisió de despeses futures de liquidació de sinistres					
Altres provisions tècniques: Decessos					
De contractes anteriors a l'1/01/2016					
De contractes nous des de l'1/01/2016					
Altres provisions tècniques: Resto					
Provisions tècniques reassurades (-)					
<b>CAPITAL EN RISC</b>					

#### COMpte DE PÈRQUES I GUANYS

##### I. COMpte TÈCNIC-ASSEGUANÇA NO-VIDA

	Any 2019	Any 2020
<b>I.1. Quotes liquidades a l'exercici, netes de reassurance</b>	1.335.883,52	1.335.883,52
a) Quotes muntades		
a1) Reassurance directa		
a2) Reassurance acceptada		
a3) Variació de la corretge per deteriorament de les quotes pendents de cobrament (+ o -)		
a.(b) Derrames		
b) Quotes de la reassurance cedida (-)		
c) Variació de la provisió per a quotes no consumides i per a riscs en curs (+ o -)		
c1) Assurance directa		
c2) Reassurance acceptada		
d) Variació de la provisió per a quotes no consumides, reassurance cedida (+ o -)		
<b>I.4. Sinistralitat de l'exercici, neta de reassurance</b>	-1.127.374,46	-1.038.093,54
a) Prestacions i despeses pagades		
a1) Assurance directa		
a2) Reassurance acceptada		
a3) Reassurance cedida (-)		
b) Variació de la provisió per a prestacions (+ o -)		
b1) Assurance directa		
b2) Reassurance acceptada		
b3) Reassurance cedida (-)		
c) Despeses imputables a prestacions		
<b>I.5. Variació d'altres provisions tècniques netes de reassurance (+ o -)</b>	0,00	0,00
<b>I.6. Participació en beneficis i extorns</b>		
a) Prestacions i despeses per participació en beneficis i extorns		
b) Variació de la provisió per a participació en beneficis i extorns (+ o -)		
<b>Subtotal</b>	212.467,24	297.789,98
<b>I.7. Despeses d'adquisició netes</b>		
a) Despeses d'adquisició		
b) Despeses d'administració		
c) Comissions i participacions en la reassurance cedida		
<b>I.8. Altres despeses tècniques (+ o -)</b>		
a) Variació del deteriorament per incalculat (+ o -)		
b) Variació del deteriorament de l'immobilitzat (+ o -)		
c) Variació de prestacions per convenis de liquidació de sinistres (+ o -)		
d) Altres		
<b>Total</b>	-887,18	-1.827,65

L'entitat ha tancat l'exercici amb unes primes emeses per import de 1.335.883,52 euros, un 0,29% menys que a l'exercici anterior.

No hi han canvis significatius o trets característics a l'exercici

### A.3 Rendiment de les inversions:

	2020	2019
Efectiu i altres actius líquids equivalents	518.537,47	1.195.545,31
Actius financers disponibles per a la venda	1.899.342,14	1.398.548,93
<b>Total inversions</b>	<b>2.417.879,61</b>	<b>2.594.094,24</b>

Podem veure que les nostres inversions es distribueixen de la següent manera:

- Efectiu i altres actius líquids: 21,45%
- Actius financers disponibles per a la venda: 78,55%

A continuació, procedim a realitzar una comparació dels ingressos i despeses derivades de les inversions durant l'exercici 2019 respecte a l'exercici 2020:

Ingressos			Despeses		
2020	2019	Variació	2020	2019	Variació
0,00	0,00	0,00	3.855,36	3.779,77	75,59
<b>0,00</b>	<b>0,00</b>	<b>0,00</b>	<b>3.855,36</b>	<b>3.779,77</b>	<b>75,59</b>

### A.4 Resultats d'altres activitats:

No existeixen resultats d'altres activitats diferents a l'activitat asseguradora.

### A. 5 Qualsevol altra informació:

No hi ha informació significativa respecte a l'activitat i resultats de l'empresa.

## **B. Sistema de Govern**

## B.1 Informació general sobre el sistema de Govern

D'acord amb les directrius de Solvència II la mutualitat ha de disposar d'un sistema de govern eficaç, que garanteixi la gestió sana i prudent de l'activitat, i proporcionat a la seva naturalesa, volum i complexitat de les operacions.

Per assolir aquest objectiu, el sistema de govern es defineix a partir dels principis descrits seguidament, de manera que resulta un sistema de govern eficaç, amb una estructura organitzativa transparent.

a.- Clara distribució i separació de funcions.

L'estructura organitzativa de la mutualitat garanteix que es distribueixen i assignen les diferents funcions operatives de manera adequada als fins de l'organització, amb la vocació de donar suport als objectius estratègics de la mutualitat, tenint en compte l'estructura de recursos humans de l'entitat.

b.- Mecanismes eficaços per a la transmissió de la informació.

El sistema de govern assegurar que la informació circula de manera fluïda entre la Junta Directiva, la direcció de la mutualitat i les diferents àrees de negoci

c.- Polítiques i pràctiques coherents amb la gestió de riscos.

Solvència II es basa en la gestió de l'entitat a partir del coneixement dels riscos assumits. En conseqüència, les polítiques i pràctiques de la mutualitat estan en consonància amb aquests riscos, la qual cosa implica que siguin coherents amb els objectius estratègics, amb les tasques assignades i amb els diferents processos de gestió i amb els sistemes de transmissió d'informació.

d.- Mecanismes adequats que garanteixin l'aptitud i honorabilitat de les persones que dirigeixen o desenvolupen les funcions que integren el sistema de govern.

Segons s'exposa en l'apartat B.2 d'aquest informe.

e.- Regulació interna referida a:

- La gestió de riscos.
- L'avaluació interna de riscos i solvència.
- El control intern i la funció de compliment.
- L'auditoria interna.
- La funció actuarial.
- L'externalització de funcions o activitats.

Aquestes àrees clau han de disposar d'una regulació específica, en forma de polítiques internes escrites, que estableixin de manera clara les normes que han de regir aquestes àrees de gestió, que s'adjunten a l'annex.

## f.- Revisió periòdica del sistema de govern

El sistema de gestió definit per Solvència II es defineix com un sistema en permanent evolució i, per tant, en revisió contínua. L'entitat disposa de mecanismes que garanteixen aquesta revisió, a partir dels paràmetres establerts per la Junta Directiva. Les persones designades responsables de cada àrea reportaran periòdicament sobre el resultat d'aquesta revisió, proposaran les mesures que considerin per tal de millorar el sistema o esmenar les seves mancances i emetran les conclusions corresponents sobre l'àrea de la seva responsabilitat. Tot això estarà documentat i elevat a la consideració de la Junta Directiva, que haurà de prendre en consideració la informació rebuda i prendrà les decisions que consideri oportunes a les qüestions plantejades. Concretament, la junta haurà de determinar l'abast i la freqüència de les revisions internes del sistema de governança, tenint en compte la naturalesa, el volum i la complexitat de l'activitat de cada entitat. Aquesta revisió haurà de ser, com a mínim, anual.

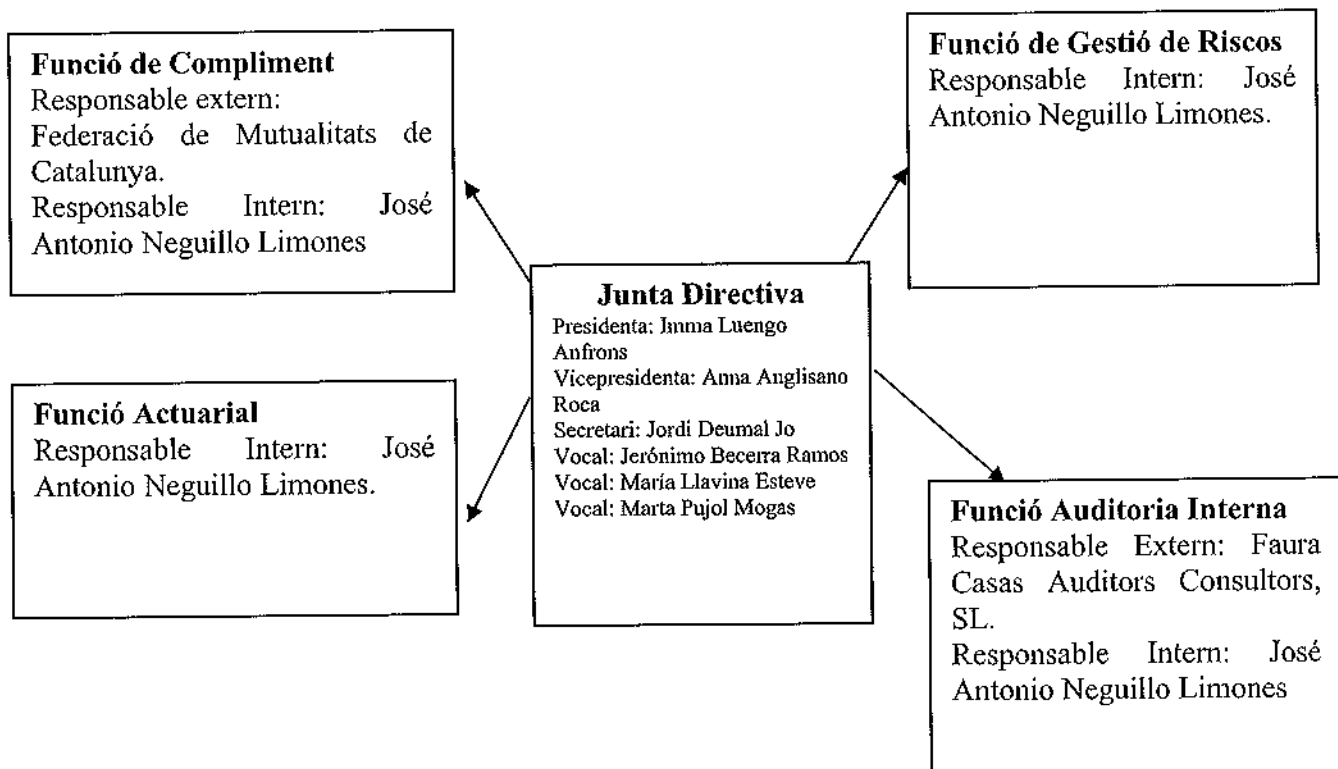
L'entitat assegurarà que l'abast, els resultats i les conclusions de la revisió quedin degudament documentats i que la junta directiva rebi l'oportuna informació al respecte, així com que s'estableixin els canals adequats d'informació recíproca que garanteixin que es duen a terme i es registren les accions de seguiment.

## g.- Plans de contingència

S'elaboraran plans de contingència per assegurar la continuïtat i la regularitat en l'execució de les activitats de l'empresa.

Amb aquesta finalitat, s'identificaran els riscos materials que s'han d'abordar mitjançant plans de contingència, cobrint les àrees en què consideri que és vulnerable, i revisant regularment aquests plans de contingència.

## Òrgans de Govern:



La Mutualitat té cobertures de RC.

## **B.2 Exigències d'aptitud i honorabilitat**

Veure annex 1.

Durant l'any 2020 s'ha produït la renovació de membres de la junta directiva, la qual cosa ha comportat la incorporació de 1 nova persona, les quals han estat avaluades i inscrites en el Registre de Mutualitats de Previsió Social de la Direcció General de Política Financera, Assegurances i Tresor.

Els titulars de les funcions clau han estat modificat aquest exercici.

## **B.3 Sistema de gestió de riscos inclosa l'autoavaluació de riscos i de solvència**

Veure annex 2.

La Junta Directiva ha ratificat la política i no ha proposat cap modificació en l'exercici 2020.

## **B.4 Sistema de control intern**

Veure annex 3.

La Junta Directiva ha ratificat la política i no ha proposat cap modificació en l'exercici 2020.

## **B.5 Funció d'auditoria interna**

Veure annex 4.

La Junta Directiva ha ratificat la política i no ha proposat cap modificació en l'exercici 2020.

## **B.6 Funció actuarial**

Veure annex 5.

La Junta Directiva ha ratificat la política i no ha proposat cap modificació en l'exercici 2020.

## **B.7 Externalització**

Veure annex 6.

La mutualitat ha externalitzat les funcions clau següents:

- Funció de Gestió de Riscos
- Funció Actuarial
- Funció de Compliment
- Funció Auditoria Interna



**B.8 Qualsevol altra informació**

No hi ha cap altre informació significativa

## **C. Perfil de risc**

## C.1 Risc de subscripció

Veure descripció del Risc en apartat B.3

### MÒDUL DE RISC DE SUBSCRIPCIÓ MALALTIA

	Exercici 2020		Exercici 2019		Exercici 2018	
I. Quotes meritedes	1.335.883,52		1.339.841,70		1.357.353,43	
II. Quotes imputades de l'exercici	1.335.883,52		1.339.841,70		1.357.353,43	

	Exercici 2020		Exercici 2019		Exercici 2018	
	Assegurança directa	Reassegurança cedida	Assegurança directa	Reassegurança cedida	Assegurança directa	Reassegurança cedida
(+) Prestacions pagades	1.010.776,08	0,00	1.072.645,03		1.041.227,50	
(+) Despeses internes de liquidació de sinistres satisfets	31.235,93		30.808,04		30.108,30	
(+) Provisió per a prestacions pendents de solvència (saldo final exercici)	200.301,37		204.219,84	0,00	180.298,45	
(-) Provisió per a prestacions pendents de solvència (saldo inici exercici)	204.219,84		180.298,45	0,00	180.933,51	
Sinistralitat	1.038.093,54	0,00	1.127.374,46	0,00	1.070.700,74	0,00

#### A) En funció de Quotes

Quotes (Import més elevat entre I. i II.)	1.335.883,52
Fins a 61.300.000 d'euros..... 34%	454.200,40
Excés de 61.300.000 d'euros..... 30%	0,00
TOTAL	454.200,40
% (Sinistralitat neta de reassegurança / Sinistralitat bruta)	100,00%
CSO en funció de Quotes=	454.200,40

#### B) En funció de la sinistralitat

Sinistralitat mitjana dels últims 3 exercicis	1.078.722,91
Fins a 42.900.000 d'euros..... 49%	528.574,23
Excés de 42.900.000 d'euros..... 44%	0,00
TOTAL	528.574,23
% (Sinistralitat neta de reassegurança / Sinistralitat bruta)	100,00%
CSO en funció de sinistralitat=	528.574,23

CSO malaltia (import màx. entre A i B)=	528.574,23
CSO malaltia exercici anterior =	
Coefficient (art. 149.1 RDOSSSEAR)	98,08%
CSO subscripció malaltia	528.574,23

## C.2 Risc de mercat

Veure descripció del Risc en apartat B.3

### MÒDUL DE RISC DE MERCAT

Valor dels actius exposats al risc de mercat i càlcul del capital de solvència del risc de mercat

	Base	Percentatge a aplicar	CSO
Per risc de tipus d'interès	518.537,47	3,6%	18.667,35
Per risc d'accions i d'institucions d'inversió col·lectiva	1.899.342,14	30,0%	569.802,64
Per risc d'immobles	0,00	25,0%	0,00
Per risc de diferencial	518.537,47	3,0%	15.556,12
Per risc de divisa	0,00	7,0%	0,00
Per risc de concentració	0,00	12,0%	0,00
<b>Sumatori</b>			<b>604.026,12</b>
<b>Efecte diversificació</b>			<b>-12.850,60</b>

	INT	ACC	IMM	DIF	DIV	CON
INT	1,00	0,50	0,50	0,50	0,25	0,00
ACC	0,50	1,00	0,75	0,75	0,25	0,00
IMM	0,50	0,75	1,00	0,50	0,25	0,00
DIF	0,50	0,75	0,50	1,00	0,25	0,00
DIV	0,25	0,25	0,25	0,25	1,00	0,00
CON	0,00	0,00	0,00	0,00	0,00	1,00

<b>CSO mercat</b>	<b>591.175,52</b>
-------------------	-------------------

**C.3 Risc creditici**

No hi ha informació individualitzada rellevant sobre aquest apartat. Veure descripció del Risc en apartat B.3.

**C.4 Risc de liquiditat**

No hi ha informació individualitzada rellevant sobre aquest apartat. Veure descripció del Risc en apartat B.3.

**C.5 Risc operacional**

Veure descripció del Risc en apartat B.3.

L'entitat té definit el seu mapa de riscos operacional (Annex 7).

**C.6. Altres riscos significatius**

No hi ha informació individualitzada rellevant sobre aquest apartat.

**C.7 Qualsevol altra informació**

No hi ha cap informació significativa.

**D. Valoració a efectes de solvència**

## D.1 Actius/Passius

ACTIU	31/12/2020		Ajustaments	31/12/2020	
	Import comptable	Import solvència		Import solvència	Import solvència
<b>A-1) Efectiu i altres actius líquids equivalents</b>	<b>521.839,85</b>			<b>518.537,47</b>	
<b>A-2) Actius financers mantinguts per negociar</b>	<b>0,00</b>		-3.302,36	<b>0,00</b>	
I. Instruments de patrimoni				0,00	
II. Valors representatius de deute				0,00	
III. Derivats				0,00	
IV. Altres				0,00	
<b>A-3) Altres actius financers a valor raonable amb canvis a pèrdues i guanys</b>	<b>0,00</b>			<b>0,00</b>	
I. Instruments de patrimoni				0,00	
II. Valors representatius de deute				0,00	
III. Instruments híbrids				0,00	
IV. Inversions per compte dels prenedors d'assegurances de vida que assumeixen el risc de la inversió				0,00	
V. Altres				0,00	
<b>A-4) Actius financers disponibles per a la venda</b>	<b>1.899.342,14</b>			<b>1.899.342,14</b>	
I. Instruments de patrimoni	1.899.342,14			1.899.342,14	
II. Valors representatius de deute				0,00	
III. Inversions per compte dels prenedors d'assegurances de vida que assumeixen el risc de la inversió				0,00	
IV. Altres				0,00	
<b>A-5) Préstecs i partides a cobrar</b>	<b>1.025,41</b>			<b>0,00</b>	
I. Valors representatius de deute				0,00	
II. Préstecs				0,00	
1. Avançaments sobre pòlissa					
2. Préstecs a entitats del grup i associades					
3. Préstecs a altres parts vinculades					
III. Dipòsits en entitats de crèdit				0,00	
IV. Dipòsits constituïts per reassegurança acceptada				0,00	
V. Crèdits per operacions d'assegurança directa			-823,15	0,00	
1. Prenedors d'assegurança	623,15				
2. Mediadors					
VI. Crèdits per operacions de reassegurança				0,00	
VII. Crèdits per operacions de coassegurança				0,00	
VIII. Desemborsaments exigits				0,00	
IX. Altres crèdits					
1. Crèdits amb les administracions públiques	202,26		-202,26	0,00	
2. Resta de crèdits				0,00	
<b>A-6) Inversions mantingudes fins al venciment</b>				<b>0,00</b>	
<b>A-7) Derivats de cobertura</b>				<b>0,00</b>	
<b>A-8) Participació de la reassegurança en les provisions tècniques</b>	<b>0,00</b>			<b>0,00</b>	
I. Provisió per a primes no consumides					
II. Provisions d'assegurança de vida					
III. Provisió per a prestacions					
IV. Altres provisions tècniques					
<b>A-9) Immobilitzat material i inversions immobiliàries</b>	<b>0,00</b>			<b>0,00</b>	
I. Immobilitzat material				0,00	
II. Inversions immobiliàries				0,00	
<b>A-10) Immobilitzat intangible</b>	<b>0,00</b>			<b>0,00</b>	
I. Fons de comerç				0,00	
II. Drets econòmics derivats de carteres de pòlisses adquirides a mediadors				0,00	
III. Altre actiu intangible				0,00	
<b>A-11) Participacions en entitats del grup i associades</b>	<b>0,00</b>			<b>0,00</b>	
I. Participacions en empreses associades					
II. Participacions en empreses multigrup					
III. Participacions en empreses del grup					
<b>A-12) Actius fiscals</b>	<b>0,00</b>			<b>34.697,09</b>	
I. Actius per impost corrent				0,00	
II. Actius per impost diferit			34.697,09	34.697,09	
<b>A-13) Altres actius</b>	<b>115.105,36</b>			<b>0,00</b>	
I. Actius i drets de reemborsament per retribucions a llarg termini al personal				0,00	
II. Comissions anticipades i altres despeses d'adquisició				0,00	
III. Periodificacions				0,00	
IV. Resta d'actius	115.105,36		-115.105,36	0,00	
<b>A-14) Actius mantinguts per a la venda</b>				<b>0,00</b>	
<b>TOTAL ACTIU</b>	<b>2.537.312,76</b>		<b>-84.736,06</b>	<b>2.452.576,70</b>	

# Germandat

## Sant Joan Baptista

PASSIU	31/12/2020		Ajustaments	31/12/2020	
	Import comptable	Import solvència		Import comptable	Import solvència
<b>A-1) Passius financers mantinguts per negociar</b>		0,00		0,00	
<b>A-2) Altres passius financers a valor raonable amb canvis en pèrdues i guanys</b>		0,00		0,00	
<b>A-3) Dèbits i partides a pagar</b>		17.523,79		17.523,79	
I. Passius subordinats		0,00		0,00	
II. Dipòsits rebuts per reassegurança cedida		0,00		0,00	
III. Deutes per operacions d'assegurança		0,00		0,00	
1. Deutes amb assegurats		0,00		0,00	
2. Deutes amb medladors		0,00		0,00	
3. Deutes condicionats		0,00		0,00	
IV. Deutes per operacions de reassegurança		0,00		0,00	
V. Deutes per operacions de coassegurança		0,00		0,00	
VI. Obligacions i altres valors negociables		0,00		0,00	
VII. Deutes amb entitats de crèdit		0,00		0,00	
VIII. Deutes per operacions preparatòries de contractes d'assegurança		0,00		0,00	
IX. Altres deutes		17.043,25		17.043,25	
1. Deutes amb les administracions públiques		0,00		0,00	
2. Altres deutes amb entitats del grup i associades		480,54		480,54	
3. Resta d'altres deutes		0,00		0,00	
<b>A-4) Derivats de cobertura</b>					
<b>A-5) Provisions tècniques</b>		200.301,37		219.656,56	
I. Provisió per a primes no consumides				0,00	
II. Provisió per a riscos en curs				0,00	
III. Provisió d'assegurances de vida				0,00	
1. Provisió per a primes no consumides i riscos en curs				0,00	
2. Provisió matemàtica				0,00	
3. Provisió d'assegurances de vida en que el risc de la inversió és del prenedor de l'assegurança				0,00	
IV. Provisió per a prestacions		200.301,37	19.355,19	219.656,56	
V. Provisió per a participació en beneficis i per a extorns				0,00	
VI. Altres provisions tècniques: Decessos				0,00	
VI. Altres provisions tècniques: Resta				0,00	
<b>A-6) Provisions no tècniques</b>		0,00		0,00	
I. Provisions per a impostos i altres contingències legals				0,00	
II. Provisió per a pensions i obligacions similars				0,00	
III. Provisió per a pagaments per convenis de liquidació				0,00	
IV. Altres provisions no tècniques				0,00	
<b>A-7) Passius fiscals</b>		0,00		0,00	
I. Passius per impost corrent				0,00	
II. Passius per impost diferit				0,00	
<b>A-8) Resta de passius</b>		12.739,52		12.739,52	
I. Perllidificacions				0,00	
II. Passius per asimetries comptables				0,00	
III. Comissions i altres costos d'adquisició de la reassegurança cedida				0,00	
IV. Altres passius		12.739,52		12.739,52	
<b>A-9) Passius vinculats amb actius mantinguts per a la venda</b>				0,00	
<b>TOTAL PASSIU</b>		<b>230.564,68</b>	<b>19.355,19</b>	<b>249.919,87</b>	
<b>PATRIMONI NET</b>					
	Import comptable		Import solvència		
<b>B-1) Fons propis</b>	<b>2.306.748,08</b>		<b>2.306.748,08</b>		
I. Fons mutual					
1. Fons mutual		66.111,33		66.111,33	
2. Fons mutual no exigit (-)				0,00	
II. Prima d'emissió				0,00	
III. Reserves				0,00	
1. Legals i estatutàries				0,00	
2. Reserva d'estabilització				0,00	
3. Altres reserves		2.057.536,42		2.057.536,42	
IV. Accions pròpies				0,00	
V. Resultats d'exercicis anteriors				0,00	
1. Romanent		225.323,74		225.323,74	
2. Resultats negatius d'exercicis anteriors (-)				0,00	
VI. Altres aportacions de socis				0,00	
VII. Resultat de l'exercici		-42.225,41		-42.225,41	
VIII. Dividend a compte i reserva d'estabilització a compte (-)				0,00	
IX. Altres instruments de patrimoni net				0,00	
<b>B-2) Ajustos per canvis de valor</b>		0,00		0,00	
I. Actius financers disponibles per a la venda				0,00	
II. Operacions de cobertura				0,00	
III. Diferències de canvi i conversió				0,00	
IV. Correcció d'asimetries comptables				0,00	
V. Altres ajustos				0,00	
<b>B-3) Subvencions, donacions i llegats rebuts</b>				0,00	
Ajustaments d'actiu			-84.736,06	-84.736,06	
Ajustaments de passiu			-19.355,19	-19.355,19	
<b>TOTAL PATRIMONI NET</b>		<b>2.306.748,08</b>	<b>-104.091,25</b>	<b>2.202.656,83</b>	
<b>TOTAL PASSIU i PATRIMONI NET</b>		<b>2.537.312,76</b>		<b>2.452.576,70</b>	



Els actius i passius en el balanç econòmic a efectes de solvència es valoren a valor de mercat, entenent com tal la descripció proposada a la Llei 20/2015, de 14 de juliol, d'ordenació, supervisió i solvència de les entitats asseguradores i reasseguradores (LOSSEAR)

Els actius es valoren per l'import pel qual podrien intercanviar-se entre les parts interessades i degudament informades que realitzin una transacció en condicions d'independència mútua.

Respecte els passius, es valoren per l'import pel qual podrien transferir-se o liquidar-se entre parts interessades i degudament informades que realitzin una transacció en condicions d'independència mútua.

## D.2 Provisions tècniques

### PROVISIONS TÈCNiques I ACTIUS ASSIGNATS

Verificació art.96.1.e) RD 1060/2015

#### D'assegurances diferents a Unit Linked

##### Provisions tècniques

Provisió per a primes no consumides i riscos en curs
Provisions matemàtica d'assegurances de vida
Provisió de participació en beneficis i per a extorns
Provisió de sinistres pendents de liquidació o pagament
Provisió de sinistres pendents de declaració
Provisió de sinistres pendents, per despeses internes de liquidació de sinistres
Altres provisions tècniques: Decessos
De contractes anteriors a l'1/01/2016
Import sobre la mesura transitòria de la provisió de decessos (-)
De contractes nous des de l'1/01/2016
Altres provisions tècniques: Resta

**Total (A)**

##### Actius assignats

Efectiu i altres actius líquids equivalents (caixa, bancs c/c, vista)
Dipòsits en entitats de crèdit
Prèstecs
Crèdits contra mediadors i prenedors d'assegurances
Crèdits contra reasseguradors per la seva participació a la provisió de prestacions
Títols de renda fixa/ Pagars
Títols de renda variable
Institucions d'inversió col·lectiva
Altres inversions financeres
Immobles

**Total (B)**

**Diferència (B) - (A)**

31/12/2020	
Import comptable	
No-vida	
	0,00
	187.712,11
	9.385,61
	3.203,65
	0,00
	0,00
	200.301,37

31/12/2020	
Import solvència	
No-vida	
	518.537,47
	0,00
	0,00
	0,00
	0,00
	0,00
	1.899.342,14
	0,00
	0,00
	2.417.879,61

31/12/2020	
Import solvència	
No-vida	
	0,00
	0,00
	187.712,11
	28.156,82
	3.787,63
	0,00
	0,00
	0,00
	0,00
	219.656,56

**D.3. Altres passius.**

No procedeixen perquè no s'utilitzen per la mutualitat mètodes de valoració alternatius.

**D.4. Mètodes de valoració alternatius**

No procedeixen perquè no s'utilitzen per la mutualitat mètodes de valoració alternatius.

**D.5 Qualsevol altra informació**

No hi ha cap informació significativa

## E. Gestió del capital

## E.1 Fons propis

Els Fons Propis (FFPP) són els recursos financers disponibles en les entitats asseguradores per cobrir els riscos assumits i absorbir les pèrdues en cas de ser necessari.

Aquesta política té com a objectiu ser el document de referència per a la determinació de l'import dels Fons Propis Admissibles a l'efecte de cobertura dels requeriments de capital en Solvència II

La present política es defineix lògicament subjecta a les condicions que estableix el nou marc legal de l'activitat asseguradora al nostre mercat, que ve determinat per:

- La *Directiva 2009/138/CE*, en el *CAPÍTOL VI, Secció 3*.
- El *Reglament Delegat 2015/35*, pel qual es completa la *Directiva 2009/138/CE, CAPÍTOL IV*.
- Les Directrius de EIOPA:
  - *EIOPA-BoS-14/167: Directrius sobre els fons propis complementaris.*
  - *EIOPA-BoS-14/168: Directrius sobre la classificació dels fons propis.*
  - *EIOPA-BoS-14/169: Directrius sobre els fons de disponibilitat limitada.*

Els Fons Propis Disponibles estaran constituïts per la suma dels Fons Propis Bàsics i dels Fons Propis Complementaris.

Els Fons Propis Bàsics estan composts per:

- L'excedent d'actius sobre passius, avaluat conforme a les normes de valoració d'actius, passius i provisions tècniques establertes en la normativa de Solvència II, inclosos els següents elements:
  - El fons mutual inicial i les aportacions dels membres desemborsades.
  - Els comptes de mutualistes subordinats desemborsats.
  - Els fons excedentaris (beneficis acumulats que no s'han destinat a ser distribuïts als prenedors i als beneficiaris d'assegurances) en la mesura que tals fons puguin utilitzar-se per cobrir pèrdues que puguin sorgir i que no es considerin obligacions derivades dels contractes d'assegurança o reassegurança.



- Una reserva de conciliació, de conformitat amb l'article 70 del Reglament Delegat, que estableix que de l'excedent d'actius sobre passius s'ha de deduir, entre uns altres: l'import de les participacions que es posseeixin en entitats de crèdit i financeres.
- Els passius subordinats:
  - Finançaments rebuts, qualsevol que sigui la forma en la qual s'instrumentin, que, a l'efecte de prelació de crèdits, se situïn darrere dels creditors comuns.

Els Fons Propis Complementaris comprenen:

- Altres compromisos el compliment dels quals les entitats puguin exercir amb la finalitat d'incrementar els seus recursos financers, tals com a dividendes passius i lletres de crèdit.
- Quan es tracti de derrames futures que aquesta entitat pugui exigir als seus mutualistes durant el període de dotze mesos següent.

Al moment en què un component de fons propis complementari sigui exigit, deixarà de formar part d'ells i passarà a considerar-se un fons propi bàsic.

Atès que els fons propis complementaris no es contempen dins de les normes de valoració incloses en la normativa de Solvència II, la determinació del seu import està subjecta a l'aprovació prèvia del Supervisor.

Atès que cada component dels fons propis posseeix diferent capacitat d'absorció de pèrdues, aquests elements es classificaran en tres Nivells en funció de la seva qualitat:

- Nivell 1: FFPP de Qualitat Alta
- Nivell 2: FFPP de Qualitat Mitjana
- Nivell 3: FFPP de Qualitat Baixa

Les característiques a avaluar per a la classificació en nivells seran les següents:

1. **Subordinació:** en cas de liquidació, es denega al seu titular el reemborsament fins que hagin estat satisfetes totes les altres obligacions respecte de prenedors i beneficiaris de contractes de segur i reassegurança.
2. **Absorció de pèrdues:** l'import total, i no únicament una part, està disponible per absorbir pèrdues en cas de liquidació.
3. **Permanència:** el component està disponible, o és exigible a la vista, per absorbir pèrdues mentre el negoci estigui en marxa, així com en cas de liquidació.
4. **Perpetuïtat:** no està limitat en el temps, o té una durada suficient tenint en compte la durada de les obligacions de l'entitat.
5. **Cargabilitat:** el component està lliure de
  - a) Despeses fixes obligatòries,
  - b) Compromisos o gravàmens.

Una vegada establertes aquestes característiques, la classificació es realitzarà en funció dels principis recollits en la taula següent:

QUALITAT	NATURALESA	
	FFPP Bàsic	FFPP Complementaris
Alta	<b>Tier 1</b> Compleix Substancialment 1, 2, 3 Compleix Raonablement 4, 5	<b>Tier 2</b> Compleix Substancialment 1, 2, 3 Compleix Raonablement 4, 5
Mitjana	<b>Tier 2</b> Compleix Substancialment 1, 2 Compleix Raonablement 4, 5	<b>Tier 3</b> La Resta de FFPP Complementaris
Baixa	<b>Tier 3</b> La Resta de FFPP Bàsic	-

S'estableixen les següents restriccions d'acord amb la Directiva:

- Pel que fa a la cobertura del Capital de Solvència Obligatori (CSO):
  - Els FFPP de Nivell 1, 2 i 3 són admissibles.
  - Els FFPP Bàsics i Complementaris són admissibles.
  - La proporció de fons propis admissibles de Nivell 1 ha de ser superior a la proporció dels fons propis admissibles de Nivell 2.
  - La proporció de fons propis admissibles de Nivell 2 ha de ser superior a la proporció dels fons propis admissibles de Nivell 3.
- Pel que fa a la cobertura del Capital Mínim Obligatori (CMO):
  - Només els FFPP de Nivell 1 i 2 són admissibles.
  - Només els FFPP Bàsics són admissibles.
  - La proporció de fons propis admissibles de Nivell 1 ha de ser superior a la proporció dels fons propis elegibles de Nivell 2.

Independentment de l'anterior, l'Entitat estableix els següents límits que no requereixen aprovacions addicionals, a l'efecte de cobrir el CSO:

- La proporció de fons propis de Nivell 1 ha de ser superior al 50% del total de fons propis.
- La proporció de fons propis de Nivell 3 ha de ser inferior al 15%.

Així mateix, a l'efecte de cobrir el CMO, l'Entitat mantindrà una proporció mínima de fons propis de Nivell 1 d'un 80%.

En cas de superar-se aquestes proporcions es requerirà aprovació de la Junta Directiva.

Serán d'aplicació també les següents consideracions:

- **Participacions en entitats financeres o d'assegurances:**
  - L'import de fons propis invertit necessari per cobrir el CSO ha de ser considerat com restringit i excloure's dels fons propis admissibles.
  - Així mateix, qualsevol instrument alternatiu utilitzat en la participació per cobrir el seu CSO serà exclòs dels fons propis admissibles, en la mateixa proporció de Nivell 2 i Nivell 3.
  - Qualsevol fons de comerç inherent en la valoració de la participació ha de ser exclòs dels fons propis admissibles.
  - L'excés en l'import de la participació deduïts els imports anteriors ha de ser avaluat quant a la seva capacitat per absorbir pèrdues de cara la seva admissibilitat com a fons propis.
- **Participacions en altres tipus d'entitats:** S'haurà de considerar la participació en el càlcul del CSO de risc de renda variable.

## Import admissible per cobrir el CSO i el CMO

### Fons propis

	Total	Nivell 1	Nivell 2	Nivell 3
<b>Fons propis bàsics</b>	<b>2.202.656,83</b>	<b>2.167.959,74</b>	<b>0,00</b>	<b>34.697,09</b>
Fons mutual	66.111,33	66.111,33		
Reserva de conciliació	2.101.848,41	2.101.848,41		
Passius subordinats	0,00			
Import equivalent al valor dels actius per impostos diferits	34.697,09			34.697,09
<b>Fons propis complementaris</b>	<b>0,00</b>		<b>0,00</b>	<b>0,00</b>
Fons mutual no desemborsat ni exigint	0,00		0,00	
Derrames futures exigibles durant els 12 mesos següents	0,00			
Altres (amb autorització de l'organisme supervisor català)	0,00			
<b>Suma</b>	<b>2.202.656,83</b>	<b>2.167.959,74</b>	<b>0,00</b>	<b>34.697,09</b>
<b>Total fons propis disponibles per cobrir el CSO</b>	<b>2.202.656,83</b>	<b>2.167.959,74</b>	<b>0,00</b>	<b>34.697,09</b>
<b>disponibles per cobrir el CMO</b>	<b>2.167.959,74</b>	<b>2.167.959,74</b>	<b>0,00</b>	
<b>admissibles per cobrir el CSO</b>	<b>2.202.656,83</b>	<b>2.167.959,74</b>	<b>0,00</b>	<b>34.697,09</b>
<b>admissibles per cobrir el CMO</b>	<b>2.167.959,74</b>	<b>2.167.959,74</b>	<b>0,00</b>	

(-) Reducció per inversions bancàries superiors al 40% d'actiu (art. 4 de la Circular 1/2016, de 31 de març)  
[link](#)  
 981.031

0,00



## IMPACTE DE LES MESURES SOBRE GARANTIES A LLARG TERMINI I LES MESURES TRANSITÒRIES

Import amb mesures de garanties a llarg termini i mesures transitòries	Impacte de les mesures de garanties a llarg termini i les mesures transitòries (enfocament gradual)						
	Sense mesura transitòria sobre les provisions tècniques brutes	Impacte de la mesura transitòria sobre les provisions tècniques brutes	Sense mesura transitòria de tipus d'interès	Impacte de la mesura transitòria sobre el tipus d'interès	Sense ajust per volatilitat i sense altres mesures transitòries	Impacte de l'ajust per volatilitat fixat en zero	Impacte de totes les mesures de garanties a llarg termini i les mesures transitòries
Provisions tècniques brutes	219.656,56	219.656,56	0,00	219.656,56	0,00	219.656,56	0,00
Fons propis bàsics	2.202.656,83	2.202.656,83	0,00	2.202.656,83	0,00	2.202.656,83	0,00
Excedent dels actius respecte els passius	2.202.656,83	2.202.656,83		2.202.656,83		2.202.656,83	0,00
Fons propis admissibles per a cobrir el capital de solvència obligatori	2.202.656,83	0,00	0,00	0,00	0,00	0,00	0,00
Nivell 1	2.167.959,74						0,00
Nivell 2	0,00						0,00
Nivell 3	34.697,09						0,00
Capital de solvència obligatori	347.304,78						0,00
Fons propis admissibles per a cobrir el capital mínim obligatori	2.167.959,74						0,00
Capital mínim obligatori	300.000,00						0,00

## E.2 Capital de solvència obligatori i capital mínim obligatori

### CSO

#### Càlcul CSO bàsic

	MERCAT	INCOMPLIMENT DE LA CONTRAPART (Reassegurança)	VIDA	MALALTIA	NO-VIDA
<b>Total</b>	591.175,52	0,00	0,00	528.574,23	0,00

Matriu de correlacions	Mercat	Incompliment	Vida	Malaltia	No-vida
Mercat	1,00	0,25	0,25	0,25	0,25
Incompliment	0,25	1,00	0,25	0,25	0,50
Vida	0,25	0,25	1,00	0,25	0,00
Malaltia	0,25	0,25	0,25	1,00	0,00
No-vida	0,25	0,50	0,00	0,00	1,00

total x matriu correlacions	723.319,07	279.937,44	279.937,44	676.368,11	147.793,88
-----------------------------	------------	------------	------------	------------	------------

#### CSO bàsic

**886.069,57**

#### Càlcul CSO operacional

Càlcul en base a les Quotes

40.076,51

Càlcul en base a les provisions tècniques

6.589,70

Despeses UL de l'exercici

#### CSO operacional

**40.076,51**

#### Càlcul ajustament CSO

Ajustament CSO

-231.536,52

#### CSO abans reducció

694.609,55

Coefficient segons l'art.148.6 del RD 1060/2015:

(seleccionar desplegable)  
50%

#### CSO Final

**347.304,78**

Fons propis per cobrir el CSO

**2.202.656,83**

#### Superàvit/Dèficit de CSO

**1.855.352,05**

El principal risc al qual està exposada l'Entitat és el risc de mercat, el qual representa un 52,79% del risc total.

## Capital mínim obligatori (CMO)

1/3 de CSO

**Càlcul import mínim absolut CMO** (Segons l'article 78.5 LOSSEAR) **No-vida** (seleccionar desplegable)

**Vida** (seleccionar desplegable)

**Càlcul import mínim absolut CMO** (Segons l'article 78.3 LOSSEAR)  **No** (seleccionar desplegable)

**Import mínim absolut CMO**

## Superàvit/ Dèficit de Solvència

**CMO Final**

**Fons propis per cobrir el CMO**

**Superàvit/Dèficit de CMO**

L'entitat presenta un rati de solvència sobre el CSO i sobre el CMO d'un 634,21% i d'un 722,65%, respectivament.

### E.3 Ús del submòdul de risc d'accions basat en la durada en el càlcul del capital de solvència obligatori:

No procedeix perquè no s'utilitza per la mutualitat el submòdul de risc d'accions basat en la durada.

### E.4 Diferències entre la fórmula estàndard i qualsevol model intern utilitzat

No s'ha utilitzat cap model intern.

### E.5 Incompliment del capital mínim obligatori i el capital de solvència obligatori

No s'incompleixen el CSO ni el CMO.

### E.6 Qualsevol altra informació

No hi ha cap informació significativa.

El present Informe sobre la situació financera i de solvència, numerat de la pàgina 1 a la pàgina 35, ha estat aprovat per la Junta Directiva de la Mutualitat a Barcelona en data 25 de març de 2021.



Imma Luengo Anfrons  
Presidenta



Jordi Deumal Jo  
Secretari

## ANNEXOS

## Annex 1 - Exigències d'aptitud i honorabilitat

S'entén per:

- Aptitud: una adequada qualificació professional, competència i experiència que permeti una gestió sana i prudent.
- Honorabilitat: una bona reputació i integritat de les persones que dirigeixen l'Entitat.

L'entitat defineix la seva política sota l'actual marc legal de l'activitat asseguradora, tenint en consideració la normativa, articles i directrius següents:

- La Directiva 2009/138/CE, article 42.
- El Reglament Delegat 2015/35/CE, que desenvolupa la Directiva 2009/138/CE, en els seus articles 258.1.c) i 258.1.d) i 273.
- Les Directrius d'EIOPA sobre el Sistema de Govern EIOPA-CP-13/08, especialment les Directrius:
  - *11-Requisits d'Aptitud.*
  - *12-Requisits d'Honorabilitat.*
  - *13-Polítiques i Procediments relatius a l' aptitud i honorabilitat.*

Aquesta política és aplicable als membres de la Junta Directiva, l'Alta Direcció i les persones que dirigeixen les Funcions Claus de Gestió de Riscos, Actuarial, Compliment i Auditoria Interna, i aquelles altres funcions que l'Entitat consideri com a claus.

És a dir, s'aplica a totes les persones que dirigeixen de forma efectiva l'Entitat.

Es garanteix una adequada diversitat de qualificacions, coneixements i experiència de les persones que dirigeixen de manera efectiva l'Entitat i d'aquelles persones que exerceixen les Funcions clau, inclosos els membres de la Junta Directiva.

Així mateix es garanteix que els membres de la Junta Directiva i de l'Alta Direcció, manifesten de forma col·lectiva, la qualificació, experiència i coneixements apropiats almenys sobre mercats d'assegurances i financers, estratègia empresarial i model d'empresa, sistema de govern, anàlisi financera i actuarial i coneixements del marc regulador.

Per tant els membres la Junta Directiva disposen col·lectivament de les qualificacions, competència, aptituds i experiència professional necessàries en les àrees d'activitat pertinents per dirigir i supervisar l'Entitat de manera eficaç i professional, així com per exercir les tasques encomanades de forma individual en cada cas.

En el cas de l'avaluació de l'aptitud dels membres de la Junta Directiva, s'ha tingut en compte les respectives obligacions assignades a cadascun dels membres.

En el mateix sentit, l'entitat garanteix, en els casos de externalització de Funcions Claus, que les persones emprades pels proveïdors de serveis compleixen amb els requisits d'aptitud i honorabilitat.

Així mateix, la persona designada per l'Entitat que ostentà la responsabilitat general sobre la funció fonamental externalitzada reuneix els requisits d'aptitud i honorabilitat tal com es contempla en la Política de Externalització d'Activitats i/o Funcions Crítiques.



## Annex 2- Sistema de gestió de riscos inclosa l'autoavaluació de riscos i de solvència

La Gestió de Riscos és una funció fonamental per a la bona marxa i la bona fi del projecte de negoci de l'Entitat, i que té com objectiu la gestió eficaç dels riscos als quals està exposada l'Entitat, d'acord amb el perfil de risc i els nivells d'apetit de risc acordats.

L'objectiu de la Política de Gestió de Riscos és establir els mecanismes de govern (funcions i responsabilitats) i els requeriments i estàndards a complir per l'Entitat en l'exercici de la gestió de riscos.

La legislació que regula la Gestió de Riscos, en el nou marc legal de l'activitat asseguradora al nostre mercat, és la següent:

- Directiva 2009/138/CE.
- Reglament Delegat 2015/35.
- Directrius de EIOPA sobre el Sistema de Govern EIOPA-CP-13/08

La titularitat de la funció de Gestió de Riscos serà exercida per personal intern de la mutualitat.

Els principis de la gestió de riscos són els següents:

- Contribuir a la consecució dels objectius estratègics de l'Entitat.
- Estar integrada en els processos de l'organització. La gestió de riscos no ha de ser entesa com una activitat aïllada sinó com a part de les activitats i processos de l'Entitat.
- Formar part de la presa de decisions. La gestió de riscos ajuda a la presa de decisions avaluant l'impacte en el perfil de riscos i capital de solvència de les diferents opcions d'acció alternatives.
- Ser sistemàtica, estructurada i adequada. Contribueix a l'eficiència i, consegüentment, a l'obtenció de resultats fiables.
- Estar basada en la millor informació disponible. Els inputs del procés de Gestió del Risc estaran basats en fonts d'informació fiables, així com en l'experiència, l'observació, les previsions i l'opinió d'experts.
- La gestió de riscos estarà alineada amb el marc extern i intern de l'Entitat i amb el seu perfil de risc.
- La gestió de riscos serà dinàmica i sensible al canvi. L'Entitat haurà de vetllar perquè la gestió del risc detecti i respongui als canvis que afectin a la seva activitat com a tal.



En una Entitat Asseguradora, risc és tot element que potencialment pot interferir o constituir un obstacle significatiu per al compliment dels seus objectius estratègics.

Els riscos s'avaluaran sobre la base de dues magnituds: probabilitat d'ocurrència i impacte.

L'Entitat classifica, com a referència bàsica, els seus riscos en:

- Risc de Subscripció: risc derivat de la subscripció de contractes d'assegurança, atenent als sinistres coberts i els processos seguits en l'exercici de l'activitat. La gestió d'aquest risc es tracta en la Política de Subscripció de l'Entitat.
- Risc de Mercat: s'entén per risc de mercat la pèrdua que pot presentar una cartera, un actiu o un títol en particular, originada per canvis i/o moviments adversos en els factors de risc que afecten el seu preu o valor final; la qual cosa pot significar una disminució del patrimoni que pot afectar la viabilitat financera de la companyia i la percepció que té el mercat sobre la seva estabilitat. Inclou el Risc de Concentració. La gestió d'aquest risc es tracta en la Política d'Inversions de l'Entitat.
- Risc de Gestió d'Actius i Passius: possibilitat d'enfrontar pèrdues quan es mantenen desacobraments en taxes d'interès, moneda o venciment en el seu balanç i ocorren moviments adversos en les corbes de taxes d'interès, en els tipus de canvi o en la liquiditat relativa en els mercats.
- Risc de Liquiditat: pèrdua potencial ocasionada per esdeveniments que afectin a la capacitat de disposar de recursos per fer front a les obligacions passives de l'Entitat, ja sigui per impossibilitat de vendre actius o per veure tancades les seves fonts habituals de finançament.
- Risc de Crèdit: el risc de crèdit existeix quan es dona la possibilitat que una de les parts d'un contracte financer sigui incapaç de complir amb les obligacions financeres concretes, fent que l'altra part del contracte incorri en una pèrdua. La gestió d'aquest risc es tracta en la Política d'Inversions i en la Política de Reassegurança de l'Entitat.
- Risc Operacional: per risc operacional s'entén qualsevol fallada o deficiència futura, dins de les activitats operacionals de la companyia, que poden obstaculitzar l'assoliment dels objectius estratègics, operatius i/o financers, o que puguin arribar a generar pèrdues importants. La gestió d'aquest risc es tracta de manera transversal en les diferents polítiques de l'Entitat i es gestiona mitjançant el Sistema de Control Intern.
- Risc Reputacional: és el risc de pèrdua en què pot incórrer una entitat per desprestigi, mala imatge, publicitat negativa, certa o no, respecte de la institució i les seves pràctiques de negocis, que causi pèrdua de clients, disminució d'ingressos o processos judicials.

- **Risc Estratègic:** és el risc que sorgeix com a resultat de l'elecció d'objectius estratègics; les estratègies comercials, els recursos utilitzats per aconseguir aquests objectius, la qualitat de la implementació i/o la situació dels mercats en els quals opera la companyia. L'entitat gestiona aquest risc en el marc de seguiment continu del Pla Estratègic.

Tots els riscos als quals està exposada l'Entitat emanen dels processos operatius, que configuren el Sistema de Gestió de l'Entitat.

La Funció de Gestió de Riscos s'ocuparà de coordinar, organitzar la Gestió de Riscos dels diferents processos de gestió i agrupar els resultats i els requeriments de la Gestió de Riscos i transmetre'ls, a la Direcció i a la Junta Directiva, des d'una visió de conjunt.

Gestionar riscos consisteix bàsicament a dur a terme tres accions:

- **Identificar riscos**

- **Evaluar riscos:** L'avaluació de riscos consistirà bàsicament a ordenar els riscos per nivell de probabilitat i pel nivell del seu impacte, això ens permetrà situar tots els riscos identificats d'un procés en un Mapa de Riscos, de manera que quedin ordenats per nivell de prioritat de mitigació.

- **Mitigar riscos:** Mitigar un risc consisteix a elaborar el control adequat que permeti que es redueixi la seva probabilitat i/o el seu impacte.

Els resultats de la captura d'esdeveniments negatius seran si escau una bona referència de seguiment de l'evolució del risc.

L'entitat disposa d'un sistema de Control Intern i Gestió de Riscos, que permet realitzar de manera eficient aquestes tasques de mitigació i seguiment, possibilitant la integració del sistema de Gestió de Riscos en la línia de presa de decisions de l'Entitat i l'elaboració d'un mapa de riscos agregat, que permeti una visió global, i en termes relatius, dels principals riscos als quals està exposada l'Entitat.

L'evolució d'aquest mapa agregat al llarg del temps serà indicativa de l'eficiència del sistema de Gestió de Riscos, per la qual cosa la Funció de Gestió de Riscos vetllarà perquè aquest sistema sigui utilitzat en tota la seva extensió, per poder obtenir d'ell el màxim profit per a l'Entitat.

La Funció de Gestió de Riscos queda expressament encarregada d'organitzar, gestionar i explotar la gestió de la captura d'esdeveniments negatius de l'Entitat.

Els diferents departaments de la mutualitat donaran el suport necessari per poder exercir aquesta funció de manera adequada.

Durant els exercicis 2016 i 2017, en el que ha entrat en vigor la LOSSEAR, es va procedir a la implementació de la funció de Gestió de Riscos. Les actuacions realitzades a la data d'aquest informe són:

1.- Identificació de les àrees de risc.

- 2.- Designació de la persona responsable de cada àrea identificada.
- 5.- Elaboració del mapa de riscos de l'entitat en les diferents àrees.
- 7.- Seguiment dels esdeveniments negatius que es produeixin a l'entitat.
- 8.- Informació a la junta directiva

Les actuacions realitzades durant el 2018 han estat:

- 1.- Establiment de les diferents accions de control de riscos.
- 2.- Seguiment dels esdeveniments negatius que es produeixin a l'entitat.

A l'exercici 2019, les actuacions realitzades han estat:

- 1.- Seguiment dels esdeveniments negatius que es produeixin a l'entitat.

Una vegada complementada la implementació, es farà el seguiment continu dels incidents que es puguin produir:

- Controls específics per als riscos definits.
- Resposta al risc: seguiment dels incidents.
- Sistematització.
- Comunicació.
- Verificació dels controls.



### **Annex 3 - Sistema de control intern**

La política de Control Intern ve determinada per la Directiva 2009/138 / CE, concretament en el seu article 46, el Reglament Delegat (articles 266, 267 i 270) i per les Directrius d'EIOPA sobre el Sistema de Govern EIOPA-CP-13/08, i en particular el seu capítol VI.

La política de Control Intern de l'Entitat, queda plasmada en el corresponent manual de procediments, i implantada en el sistema de Control Intern a través de l'eina Implementa, integrada en el sistema de gestió de l'Entitat.

D'acord amb la legislació aplicable, el Control Intern forma part de la Funció de Compliment, que per tant té un doble objectiu: garantir que l'operativa de l'Entitat compleixi, d'una banda amb la legislació a la qual estigui subjecta i d'altra banda amb les normes internes que estiguin establertes.

El Sistema de Control Intern el constitueixen els diferents processos de control que té establerts l'Entitat i integrats en el sistema de gestió.

La Entitat ha adquirit l'eina anomenada Implementa que, entre altres coses, permet gestionar tots els controls definits i implantar-los en el Sistema de Control Intern, de manera rigorosa, segura i fluida.

D'altra banda, la Funció de Compliment és el perfil de responsabilitat professional que promou, desenvolupa, implanta i fa evolucionar el Sistema de Control Intern, perquè compleixi amb els dos objectius indicats de manera continuada en el temps.

Pel que fa a l'assignació d'aquest perfil professional, la Junta Directiva és partidària de separar cada un dels dos objectius, assignant-los a persones diferents, per una banda un responsable de la funció de compliment legal, i per un altre un responsable de la del compliment de la normativa interna (responsable de control intern).

Les funcions principals de la Responsabilitat de Compliment Legal són les següents:

- Assessorar sobre el compliment de la normativa legal
- Assessorar particularment aquesta Junta Directiva en matèria de compliment legal
- Verificar el compliment per l'Entitat de la normativa externa
- Avaluar l'impacte dels canvis legals
- Valorar el risc d'incompliment
- Proposar controls a la Responsabilitat Funcional perquè els implementi
- Elaborar els informes de Compliment Legal

Dins de les activitats de la Responsabilitat de Compliment cal distingir dues etapes: la de posada en marxa i la del seguiment dels canvis legals que es vagin produint al llarg del temps.

La posada en marxa de la Responsabilitat de Compliment Legal en el marc regulador de Solvència II ha estat especialment laboriosa ja que ha requerit una tasca d'identificació i avaluació normativa amb un alt grau de detall.

Els passos per a aquesta posada en marxa serien els següents:

- Definir el procés de la Funció de Compliment Legal
- Identificar la Normativa Externa a la qual l'entitat.
- Identificar els riscos legals derivats d'aquesta Normativa Externa
- Situar aquests riscos legals en els diferents Processos de Gestió
- Definir els Controls per a cada Procés de Gestió per tal de configurar el Sistema de CI de la Funció de Compliment Legal.
- Implementar els controls en Implementa i configurar la informació necessària per als informes de Compliment Legal.

La segona etapa de seguiment dels canvis legals consisteix bàsicament en el següent:

- Analitzar i informar sobre els canvis legals que previsiblement es vagin a produir en el futur.
- Avaluar l'impacte dels canvis legals que vagin a produir-se.
- Valorar el risc d'incompliment.
- Adaptar el Sistema de Control Intern de la Funció de Compliment Legal als canvis legals que es vagin produint.

Les funcions principals de la Responsabilitat de Control Intern són les següents:

- Proposar conjuntament amb compliment legal la Política de Control Intern.
- Establir el Sistema de Control Intern de l'Entitat.
- Controlar el compliment de les Polítiques Clau de l'Entitat.
- Coordinar els manuals de procediments i la seva vigència.
- Promoure la cultura de control, procurar la seva divulgació al llarg de l'organització i vetllar pel seu compliment.
- Vigilar que es compleixin els controls establerts.
- Establir i mantenir un sistema d'informació interna: Quadre de Comandament.
- Elaborar els informes de Control Intern.

## Annex 4 - Funció d'auditoria interna

La Política d'Auditoria Interna es defineix sota el marc legal de l'activitat asseguradora, tenint en consideració la normativa i els articles i directrius que fan referència a aquesta Funció i que són:

- La *Directiva 2009/138/CE*, article 47.
- El *Reglament Delegat 2015/35/CE*, que desenvolupa la *Directiva 2009/138/CE*, en concret els seus articles 258.2 i 271.
- Les Directrius de EIOPA sobre el Sistema de Govern *EIOPA-CP-13/08*, en especial les Directrius:
  - 
  - *35-Independència.*
  - *36-Política d'Auditoria Interna.*
  - *37-Tasques de la Funció d'Auditoria Interna.*

És responsabilitat de la Junta Directiva controlar l'activitat de l'Entitat en el seu conjunt, inclosa la que desenvolupa i controla la pròpia Direcció de la mateixa. Per tant, la Junta Directiva requereix del suport d'una funció independent que faciliti el compliment de l'obligació de control i determini si el Sistema de Control Intern establert ofereix una seguretat raonable en la consecució dels objectius estratègics de l'Entitat i tot això sobre la base dels controls fixats en cadascuna de les diferents Àrees de Responsabilitat.

Aquesta funció és la d'Auditoria Interna, que haurà d'auditar objectivament totes les funcions/processos que es defineixin en el Pla Director, i la seva funció no es veurà influenciada per la Direcció, essent independent i imparcial del sistema de gestió de l'Entitat, en la seva avaluació i comunicació de les conclusions a la Junta Directiva.

Així mateix la Funció d'Auditoria Interna serà independent de la Funció de Control Intern i comprovarà l'eficàcia i adequació de la realitat de l'Entitat en el seu conjunt.

Per tant, la Funció d'Auditoria Interna és una de les funcions del Sistema de Govern de l'Entitat que estarà directament al servei de la Junta Directiva, en dependència jeràrquica del mateix però mantenint la independència de les seves funcions.

El principal objectiu d'Auditoria Interna serà analitzar, avaluar i fer el seguiment del nivell d'eficiència i eficàcia del Sistema de Control Intern i de la Funció de Compliment Legal de l'Entitat i informar dels resultats a la Junta Directiva.

L'Auditoria Interna té també com a objectius l'anàlisi de cadascuna de les funcions i processos clau de la gestió del negoci i en particular dels aspectes més rellevants en cadascun d'aquests processos.

La Junta Directiva considera que l'Auditoria Interna realitzarà les seves funcions en relació a:

- Pla d'Objectius Estratègics: Auditoria Interna haurà d'analitzar, avaluar i emetre opinió sobre si els següents aspectes són congruents, adequats i útils:

- Estructura Organitzativa
- Perfil de risc, apetit de risc i límits de la tolerància al risc.
- Pla de Recursos Propis: Auditoria Interna haurà d'analitzar, avaluar i emetre opinió sobre si els següents aspectes són congruents, adequats i útils:
  - Política de Gestió del Capital.
  - Requeriment estatutari dels Fons Propis.
  - Necessitat de Patrimoni Net segons el Balanç Econòmic calculat sobre la base del Pla Estratègic.
  - Generació de Patrimoni Net en cas que es revelés necessari.
- Pla de Continuitat del Negoci: Auditoria Interna haurà d'analitzar, avaluar i emetre opinió sobre si els següents aspectes són congruents, adequats i útils:
  - El conjunt de riscos d'alt impacte identificats.
  - Els Plans de Contingència que existeixen.
  - Grau d'implantació dels Plans de Contingència.
- Gestió de Riscos: Auditoria Interna haurà d'analitzar, avaluar i emetre opinió sobre si els següents aspectes són congruents, adequats i útils:
  - Gestió dels riscos, principalment:
    - Operacional
    - Subscripció/Actuarial
    - ALM
    - Inversions
    - Liquiditat
    - De crèdit
    - Reputacional
    - Sistema de Captura d'Esdeveniments Negatius.
- Procés ORSA/FLAOR: Correspon a la Funció d'Auditoria Interna revisar l'efectivitat dels processos de ORSA i l'Informe ORSA amb respecte a:
  - El nivell de compliment amb la Política de ORSA.
  - Existència de plans de remediació i seguiment dels problemes que s'hagin detectat en l'informe.
  - Validesa de les conclusions de l'Informe ORSA
- Sistema d'Informació. : Auditoria Interna haurà d'analitzar, avaluar i emetre opinió sobre si els següents aspectes són congruents, adequats i útils:



## **Annex 5 - Funció actuarial**

L'objectiu global de la Funció Actuarial és el control del compte tècnic de l'Entitat, mitjançant una opinió professional independent, que es manifesti periòdicament, sobre el nivell de consistència dels aspectes tècnics del negoci de l'Entitat, en particular: les Provisions Tècniques, la Subscripció, i la Reassegurança.

Així mateix, haurà de contribuir a l'aplicació efectiva del Sistema de Gestió de Riscos de l'Entitat, en particular pel que fa a la modelització del risc en què es basa el càlcul dels requisits de capital, i a l'avaluació interna dels riscos i de la solvència.

La present política es defineix subjecta a les condicions que estableix el nou marc legal de l'activitat asseguradora al nostre mercat, que ve determinat per:

- La Directiva 2009/138/CE, article 48.
- El Reglament Delegat 2015/35, pel qual es completa la Directiva 2009/138/CE, articles 264 i 272.
- Les Directrius de EIOPA sobre el Sistema de Govern EIOPA-CP-13/08, especialment les Directrius:
  - 38-Tasques de la funció actuarial.
  - 39-Coordinació del càlcul de les provisions tècniques.
  - 40-Qualitat de les dades.
  - 41-Política de subscripció i acords de reassegurança.
  - 43-Informe actuarial per a l'òrgan d'administració, adreça o supervisió

L'exercici de la funció actuarial en l'Entitat es basarà en els següents principis:

- Contribuir a la consecució dels objectius estratègics de l'Entitat.
- Estar integrada en els processos de l'organització. La funció actuarial no ha de ser entesa com una activitat aïllada sinó com a part de les activitats i processos de l'Entitat.
- Formar part de la presa de decisions. La funció actuarial haurà de poder traslladar la seva opinió personal de manera periòdica als òrgans de decisió sobre el nivell de consistència dels aspectes tècnics i especialment d'aquells que puguin considerar-se preocupants o més febles i que puguin afectar a la bona evolució del negoci.
- Ser sistemàtica, estructurada i adequada. Contribueix a l'eficiència i, consegüentment, a l'obtenció de resultats fiables. La funció actuarial es realitzarà d'una manera objectivament correcta i independent, essent una funció clau per poder complir correctament amb el Sistema de Govern de l'Entitat.
- Estar basada en la millor informació disponible. Els inputs dels càlculs i processos actuariais estaran basats en fonts d'informació fiables, així com en l'experiència, l'observació, les previsions i l'opinió d'experts.

**Les responsabilitats de la Funció Actuarial en l'àmbit de les provisions tècniques són:**

- Coordinar el càlcul de les provisions tècniques:



- Avaluar la suficiència de les provisions tècniques i garantir que els càlculs es realitzen conforme als requisits dels articles 76 a 85 de la Directiva de Solvència II.
  - Avaluar la incertesa associada a les estimacions.
  - Aplicar judici expert si és requerit.
  - Proposar mesures correctores si cal.
  - Explicar qualsevol efecte significatiu dels canvis de dades, metodologies o hipòtesis entre dates de valoració sobre el muntant de les provisions tècniques calculades.
  - Garantir la inclusió de les obligacions d'assegurança i reassegurança en grups de risc homogenis per a una avaluació adequada dels riscos subjacents.
  - Garantir que es proporcioni una avaluació adequada de les opcions i garanties incloses en els contractes d'assegurança i reassegurança.
  - Tenir en compte la informació pertinent facilitada pels mercats financers i les dades generalment disponibles sobre els riscos de subscripció, i garantir que aquesta informació s'integri en l'avaluació de les provisions tècniques.
- Avaluar la suficiència i la qualitat de les dades utilitzades en el càlcul de les provisions tècniques.

En el supòsit d'utilitzar-se mètodes aproximats a causa de la falta de dades de qualitat suficient, la Funció Actuarial deu:

- Decidir si es necessita un enfocament diferent cas per cas (és a dir, quan no hi ha dades suficients per aplicar un mètode actuarial fiable).
- Determinar les hipòtesis adequades amb la finalitat de garantir l'exactitud dels resultats.

La Funció Actuarial proporcionarà recomanacions sobre els procediments interns per millorar la qualitat de les dades utilitzades per al càlcul de les provisions tècniques, garantint que es compleixen els requisits establerts.

- Avaluar si els sistemes de tecnologia de la informació utilitzats en el càlcul de les provisions tècniques estan suficientment preparats per als procediments actuaries i estadístics.
- Garantir l'adequació dels models i les hipòtesis utilitzades en el càlcul de les provisions tècniques considerant les característiques de cada línia de negoci així com la seva forma de gestió, i les dades disponibles.
- Comparar la millor estimació contra l'experiència real, analitzant les desviacions observades a fi d'extreure conclusions sobre la idoneïtat, exactitud i integritat de les dades i hipòtesis utilitzats, així com sobre els mètodes aplicats en el seu càlcul.
- Documentar els següents processos:
  - La recopilació de dades i l'anàlisi de la qualitat d'aquests i qualsevol altra informació relacionada amb el càlcul de les provisions tècniques.

- L'elecció de les hipòtesis utilitzades en el càlcul de les provisions tècniques, en particular l'elecció de les hipòtesis pertinents sobre l'assignació de despeses.
- La selecció i aplicació de mètodes actuarials i estadístics per al càlcul de les provisions tècniques;
- La validació de les provisions tècniques.
- Informar a la Direcció de l'Entitat sobre el grau de fiabilitat i adequació dels resultats del càlcul de provisions tècniques, així com transmetre qualsevol inquietud respecte a si aquestes són suficients.

#### **Les responsabilitats de la Funció Actuarial en l'àmbit de subscripció són:**

La Funció Actuarial haurà d'emetre una opinió independent pel que fa a la Política de Subscripció de l'Entitat que inclogui, almenys, conclusions sobre les consideracions següents:

- La suficiència de les primes per fer front als sinistres i despeses futures, atenent a la naturalesa dels riscos subjacents als contractes i a les opcions i garanties incorporades als mateixos, i les fonts d'incertesa presents.
- L'adequació dels procediments contractuals d'evolució de primes (ajust a la inflació, bonus-malus,...) a l'evolució dels sinistres i despeses.
- La contribució de la Política de Subscripció en la prevenció de l'anti-selecció (tendència progressiva d'una cartera de contractes de segur a atreure o mantenir persones assegurades amb un perfil de risc superior).

#### **Les responsabilitats de la Funció Actuarial en l'àmbit de la Reassegurança són:**

La Funció Actuarial haurà d'emetre una opinió independent sobre la idoneïtat del programa de reassegurança de l'Entitat que inclogui, almenys, conclusions sobre les consideracions següents:

- Identificar, per a aquelles carteres amb reassegurança, l'import de la sinistralitat suportada, els recuperables de reassegurança i el cost de la reassegurança.
- Identificar, per a aquelles carteres amb reassegurança, l'impacte d'aquesta en les provisions tècniques.
- Realitzar una anàlisi de l'impacte de la reassegurança en el compte de resultats de l'Entitat davant desviacions adverses de les principals fonts de risc.
- El compliment de la política de contractació amb reasseguradores, especialment pel que fa a la qualificació creditícia dels mateixos.

## **Les responsabilitats de la Funció Actuarial en l'àmbit de la Gestió de Riscos són:**

La Funció Actuarial haurà de contribuir a l'aplicació del sistema de Gestió de Riscos de l'Entitat, en concret:

- Col·laborar en la modelització del risc en que es basa el càlcul dels requeriments de capital.
- Col·laborar en la modelització del risc en que es basa l'avaluació interna dels riscos de l'Entitat. És a dir, la FA haurà de participar activament en aquells aspectes tècnics del procés ORSA/FLAOR que així ho requereixin.
- Transmetre a les unitats rellevants de gestió la seva obligació d'informar a la Funció Actuarial de qualsevol incidència que detectin que pugui afectar al càlcul de les provisions tècniques.

La Funció Actuarial haurà de presentar els següents informes segons la periodicitat indicada:

- **Informe Anual sobre la Suficiència de les Provisions Tècniques**
- **Informe Anual sobre la Idoneïtat de la Política de Subscripció**
- **Informe Anual sobre l'Adequació dels Acords de Reassegurança**

Els informes de la Funció Actuarial es dirigiran a la Direcció general, qui al seu torn els traslladarà a la Junta Directiva perquè en prengui coneixement.

Aquests informes han d'adoptar una posició crítica i d'independència, assenyalant deficiències i proposant aspectes a corregir o a millorar.

La Funció Actuarial serà exercida per persones que tinguin coneixements suficients de matemàtica actuarial i financera, concordes amb la naturalesa, volum i complexitat dels riscos inherents a l'activitat de l'Entitat i que puguin acreditar l'experiència apropiada en relació amb les normes professionals i d'una altra índole aplicables.

## Annex 6 - Externalització

La Política d'Externalització d'Activitats i/o Funcions Crítics es defineix sota l'actual marc legal de l'activitat asseguradora, tenint en consideració la normativa i els articles i directrius que fan referència a l'externalització i que són:

- La Directiva 2009/138/CE, article 49.
- El Reglament Delegat 2015/35/CE, que desenvolupa la Directiva 2009/138/CE, en concret els seus articles 258.2 i 274.
- Les Directrius de EIOPA sobre el Sistema de Govern EIOPA-CP-13/08, especialment les Directrius:
  - *14-Externalització de les Funcions Fonamentals.*
  - *44-Funcions i activitats operatives crítiques i importants.*
  - *46-Externalització intragrup.*
  - *47-Política escrita d'externalització.*

En aquesta política es defineixen els requisits sobre la forma de triar al proveïdor del servei, els punts que com a mínim haurà de contenir qualsevol contracte d'externalització de funcions clau o fonamentals que se celebri entre l'Entitat i un proveïdor de serveis, i la verificació i avaluació contínua que l'Entitat ha de dur a terme pel que fa al proveïdor del servei seleccionat en cada cas.

Aquesta política s'aplicarà a tots els proveïdors que realitzin funcions i/o activitats crítiques per a l'Entitat.

L'externalització serà aquell acord de qualsevol tipus entre l'Entitat i un proveïdor de serveis, ja sigui o no una entitat subjecta a supervisió, en virtut del qual aquest proveïdor de serveis, directament o per sub-externalització, realitzarà un procés, una prestació de serveis o una activitat que, en altres circumstàncies, hauria realitzat la pròpia Entitat.

L'Entitat ha definit, en termes generals, com externalitzables:

- a) Tots aquells serveis, processos, funcions en les quals no siguem experts o que no siguin econòmicament o qualitativament (en termes de qualitat) rendible fer- ho de manera interna.
- b) Tots aquells serveis, processos, funcions que no siguin part de el "core business" de l'Organització.
- c) Tots aquells serveis que, malgrat tenir recursos interns capacitats per desenvolupar-los, la dedicació d'aquests serveis pugui perjudicar al funcionament de l'Organització.
- d) Els serveis que essent part de el "core business" no puguin ser desenvolupats internament.

Ha de diferenciar-se clarament entre externalització de funcions crítiques o importants de la resta d'activitats que desenvolupi l'Entitat.

L'Entitat considera per funció operativa essencial i important aquella on una anomalia o deficiència en la seva execució pugui afectar considerablement a la seva capacitat per complir permanentment les condicions i obligacions que es deriven de la seva autorització o les seves obligacions en el

marc de la nova normativa de Solvència II, o afectar als resultats financers o la solidesa o continuïtat dels seus serveis i activitats de negoci.

La Junta Directiva ha definit com a funcions crítiques externalitzades de l'Entitat les següents:

- Funció de Gestió de Riscos
- Funció de Compliment
- Funció Actuarial
- Funció d'Auditoria Interna

En qualsevol cas, la externalització de funcions o activitats operatives crítiques o importants no es realitzarà de tal forma que pogués:

- Perjudicar sensiblement la qualitat del sistema de govern de l'Entitat.
- Augmentar indegudament el risc operacional.
- Reduir la capacitat de les autoritats de supervisió per comprovar que l'empresa compleix amb les seves obligacions.
- Afectar a la prestació d'un servei continu i satisfactori als prenedors d'assegurances.

L'Entitat, en el cas d'externalitzar funcions o activitats operatives crítiques o importants:

- Vetllarà per que els aspectes pertinents dels Sistemes de Control Intern i Gestió de Riscos del proveïdor de serveis siguin adequats per garantir que no es perjudiqui sensiblement la qualitat del sistema de govern de l'Entitat i no s'augmenti indegudament el risc operacional.
- Tindrà en compte les activitats externalitzades en el seu Sistemes de Control Intern i Gestió de Riscos.
- Verificarà que el proveïdor de serveis disposa dels recursos financers necessaris per exercir les tasques addicionals de forma correcta i fiable, i que tot el personal del proveïdor de serveis que vagi a dedicar-se a exercir les funcions o activitats externalitzades compti amb qualificacions suficients i sigui fiable.

L'Entitat s'assegurarà que es compleixen els requisits anteriors així com vetllarà perquè la externalització no suposi una vulneració de cap llei i en particular de les normes relatives a la protecció de dades.

L'Entitat designarà a una persona de la seva organització, amb responsabilitat general sobre la funció fonamental externalitzada, que sigui apta i honorable i posseeixi coneixements i experiència suficients sobre la funció en qüestió per poder avaluar el rendiment i els resultats del proveïdor de serveis.

L'Entitat informarà oportunament a les autoritats de Supervisió abans de l'externalització de funcions o activitats crítiques o importants, així com de qualsevol canvi posterior significatiu en relació amb aquestes funcions o activitats.

L'Entitat seleccionarà a proveïdors de qualitat adequada, i durà a terme una avaluació del seu acompliment i dels resultats.

L'Entitat ha definit com a requisits per a la selecció de proveïdors:

- a) Els estàndards de qualitat exigits als proveïdors seran en tot cas el màxim atenent al binomi qualitat-preu del servei externalitzat.
- b) L'elecció dels proveïdors de serveis correspondrà a cada responsable de departament del que vagi a dependre directament, excepte aquells que es considerin essencials per al nostre negoci que hauran de ser aprovats per la Junta Directiva.

Així mateix, el proveïdor de serveis triat adoptarà totes les mesures necessàries per garantir que cap conflicte d'interessos explícit o potencial posi en perill la satisfacció de les necessitats de l'Entitat.

L'Entitat aplicarà els procediments d'aptitud i honorabilitat per avaluar a les persones emprades pel proveïdor de serveis en el desenvolupament d'una funció fonamental externalitzada.

Addicionalment, l'Entitat realitzarà un examen detallat per comprovar que el potencial proveïdor de serveis pot desenvolupar les funcions o activitats requerides de manera satisfactòria, i posseeixi la capacitat i qualsevol autorització exigida per la normativa per a això, tenint en compte els objectius i necessitats de l'Entitat.

La Junta Directiva vetllarà per que es celebri un contracte per escrit entre l'Entitat i el proveïdor de serveis en el qual es defineixin clarament els respectius drets i obligacions d'una i l'altre.

Els termes i condicions generals del contracte d'externalització s'explicaran de forma clara i precisa a la Junta Directiva i aquesta els autoritzarà.

Així mateix, s'haurà de comprovar que el proveïdor de serveis compti amb plans d'emergència adequats per enfrontar-se a situacions d'urgència o interrupcions de l'activitat i posi a prova periòdicament els sistemes de seguretat quan sigui necessari, tenint en compte les funcions i activitats externalitzades.

L'aprovació dels proveïdors de serveis de les funcions i/o activitats crítiques i importants de l'Entitat serà encomanada als responsables de cada Departament des del qual s'externalitzi aquesta activitat i/o funció.

El responsable del departament en el qual s'externalitza una funció i/o activitat crítica s'assegurarà que s'apliqui la política d'Externalització de forma sòlida al proveïdor de serveis.





## Annex 8

Característica	Nivell/Tier 1	Nivell/Tier 2
1. Subordinació	Efectiva en cas de liquidació	Efectiva en cas de liquidació
2. Absorció de pèrdues	<ul style="list-style-type: none"> <li>- Ha d'estar desemborsat.</li> <li>- Primer element per absorbir pèrdues.</li> <li>- No ha d'entorpir una eventual recapitalització.</li> </ul>	<ul style="list-style-type: none"> <li>- No ha d'estar completament desemborsat, sinó solament subscrit.</li> <li>- Element per absorbir pèrdues en determinat grau.</li> <li>- Pot ajornar-se el pagament del cupó en cas d'incompliment de cobertura de SCR.</li> </ul>
3. Permanència	FFPP Bàsics amb disponibilitat permanent	FFPP Bàsics sense disponibilitat permanent o FFPP Complementaris amb disponibilitat permanent.
4. Perpetuïtat	<ul style="list-style-type: none"> <li>- Mínim 10 anys des de l'emissió.</li> <li>- El termini no ha de ser molt diferent a la vida de les pòlisses d'assegurança emeses.</li> <li>- En cas d'incompliment de SCR només amortitzable en circumstàncies excepcionals en cas de substitució per un altre element d'alta qualitat i sota autorització del supervisor.</li> </ul>	<ul style="list-style-type: none"> <li>- Mínim 5 anys des de l'emissió.</li> <li>- En cas d'incompliment de SCR només amortitzable en circumstàncies excepcionals en cas de substitució per un altre element d'alta qualitat i sota autorització del supervisor.</li> </ul>
5. a) Lliure d'incentius d'amortització	Nuls incentius d'amortització, només a opció de l'Entitat i sota autorització del Supervisor	Moderats incentius d'amortització, només a opció de l'Entitat i sota autorització del Supervisor
5.b) Absència de despeses fixes	La remuneració pot cancel·lar-se en cas d'incompliment del SCR, en aquest cas només pot pagar-se en excepcionals circumstàncies sota autorització del Supervisor. No ha de ser una remuneració fixa.	La remuneració pot diferir-se en el temps en cas d'incompliment del SCR, en aquest cas només pot pagar-se en excepcionals circumstàncies sota autorització del Supervisor.
5.c) Absència de compromisos o gravàmens	Ha d'estar lliure de càrregues i, per tant, no connectat amb una altra transacció.	Ha d'estar lliure de càrregues i, per tant, no connectat amb una altra transacció.