

MEMÒRIA 2016
GERMANDAT SANT JOAN BAPTISTA

Junta Directiva

- **President**
Sr. Martí Pujol Forn
- **Vicepresident**
Francesc Clapés Massó
- **Secretària**
Sra. Marta Pujol Mogas
- **Vocals**
Sra. Anna Anglisano Roca
Sra. Maria Llavina Esteve
Sra. Clotilde Serés Porta

1

Reunions de la Junta directiva 2016

Les Juntes directives celebrades durant el **2016** han estat les següents:

- **7 de març**
- **31 de maig**
- **26 de setembre**
- **1 de desembre**

Assemblea general ordinària 2016

- **27 de juny**

L'**Assemblea** va ser degudament convocada el dia 11 de juny de 2016, mitjançant una circular tramesa a tots els associats i un anunci publicat al domicili social.

TARIFES

QUOTES PÒLISSES 2016

2

BÀSICA :

15 €

Cobreix les consultes a :

- Pediatria (menors de 16 a.)
- Medicina general
- Urgències

Queden excloses les consultes externes a especialistes, així com les proves complementàries. Podran beneficiar-se d'una franquícia en els serveis no inclosos en la cobertura.

SERVEIS COMPLETS:

35 €

Cobertura:

- Pòlissa Bàsica.
- Especialitats.
- Proves complementàries.
- Ingressos quirúrgics.

EXTRA:

40 €

Cobertura :

- Pòlissa Serveis Complets
- Ingressos quirúrgics i mèdics.
- Cobertura complementària amb Mútua General de Catalunya.

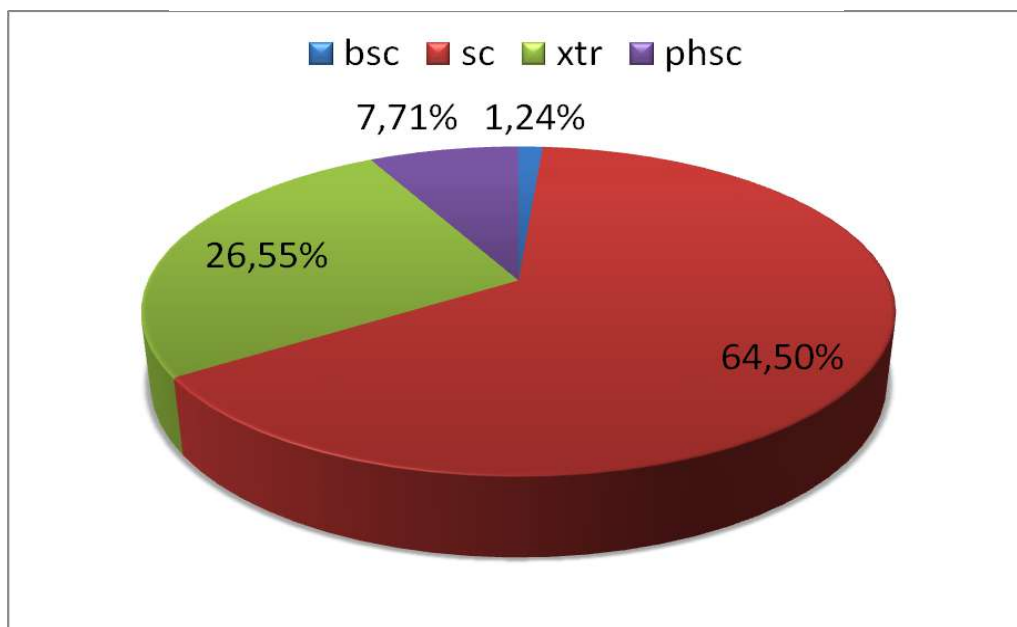
Les tarifes es consideren per mes i per persona.

"Mutual Servei" inclòs pel prenedor i opcional pels assegurats a 0,35 €/mes.

Totes les quotes inclouen l' 1,5 per 1000 per recàrrec de liquidació d'entitats al Consorci de Compensació d'Assegurances.

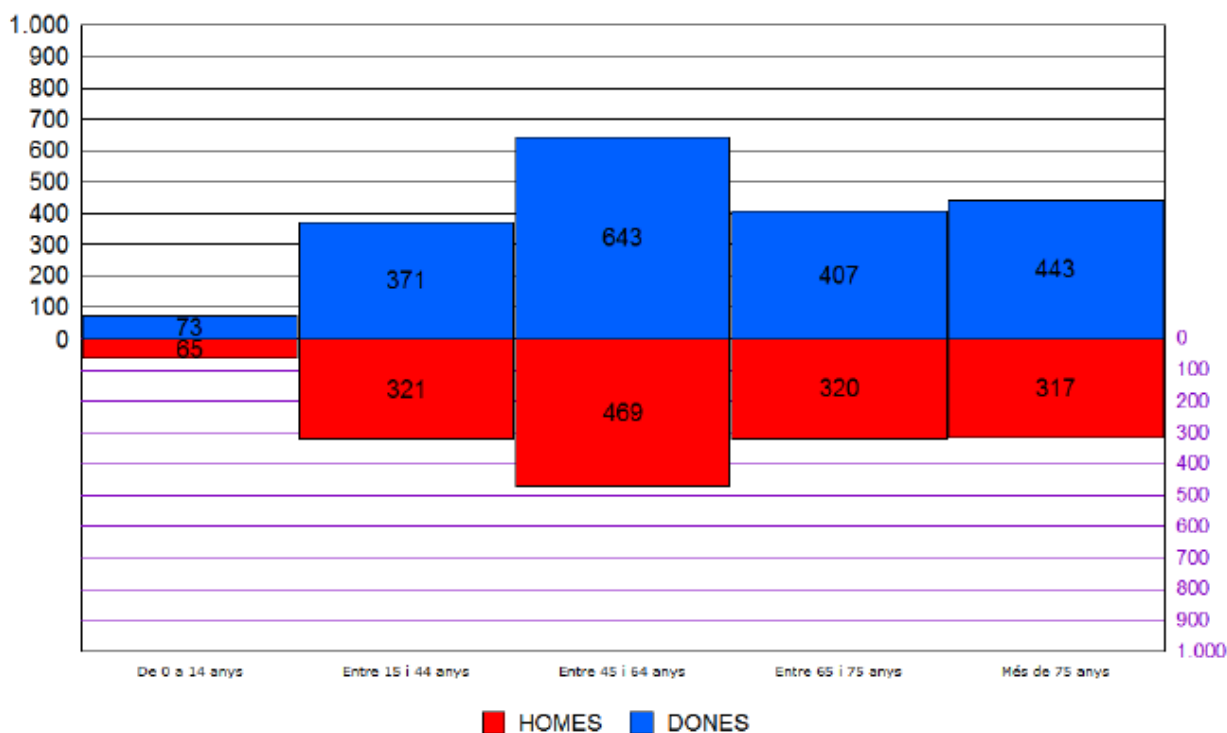
Tipus de pòlissa

Pòlisses dels associats 2016

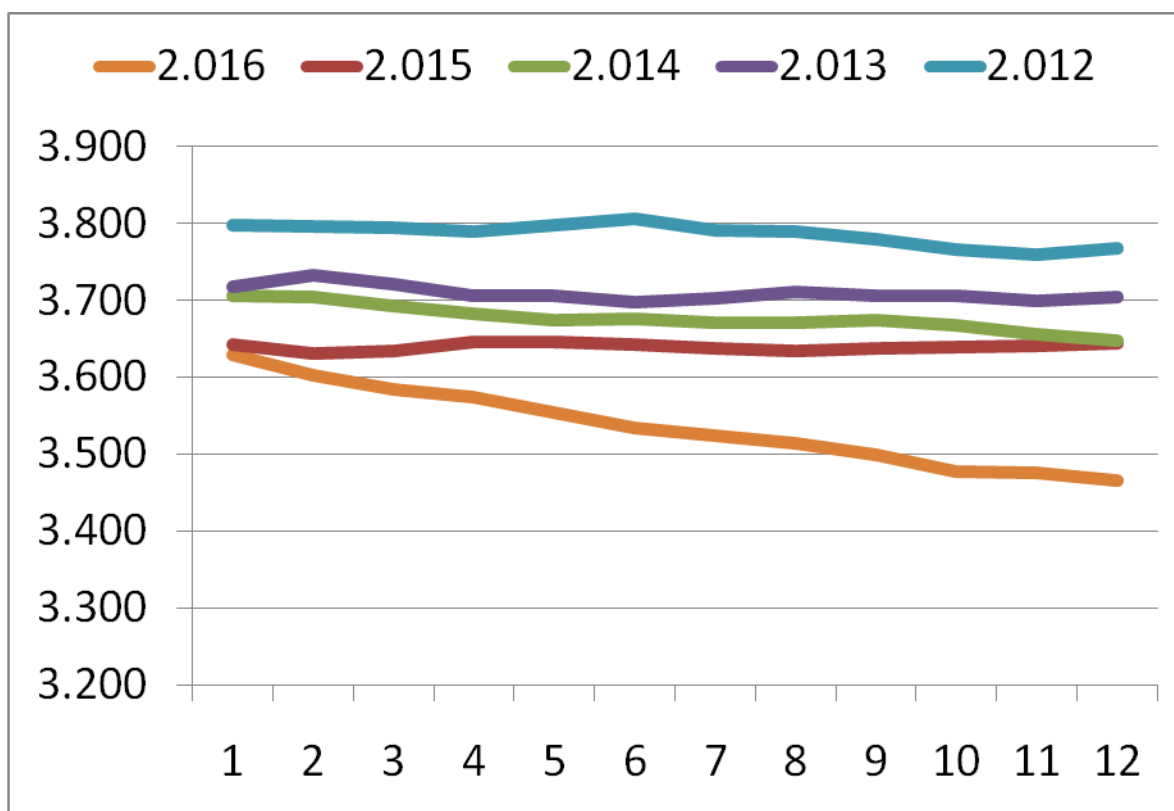


Piràmide associats, per edat i sexe

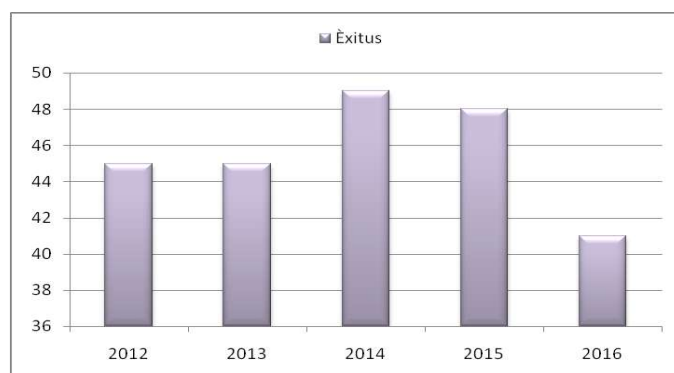
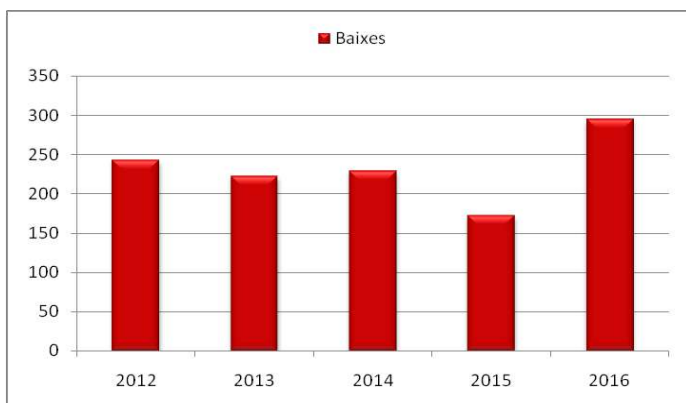
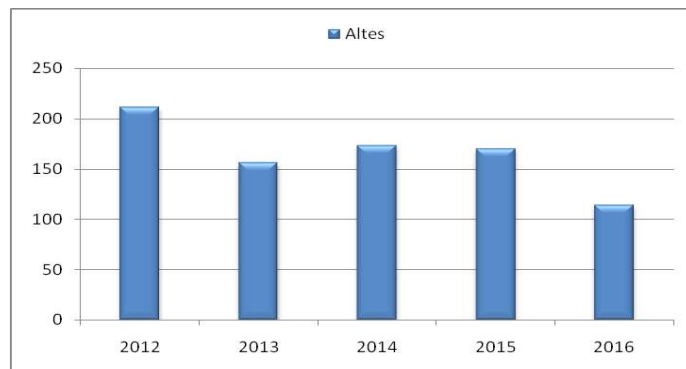
ESTADÍSTICA SOCIS PIRÀMIDE PER EDATS I SEXE
Mutualitat de Previsió Social Germandat Sant Joan Baptista



Evolució dels associats



	2012	2013	2014	2015	2016
Baixes	242	222	229	172	294
Èxits	45	45	49	48	41
%e/b	18,6%	20,3%	21,4%	27,9%	13,9%
Baixes no E	197	177	180	124	253
%	5,9%	- 10,2%	1,7%	-31%	104,0%
Altes	211	156	173	170	114
%	- 8,66%	- 26,07%	10,90%	- 1,73%	- 32,94%
balanç Total	-31	-66	-56	-2	-180
Balanç s/E	14	-21	-7	46	-139



Seguiment activitat assistencial

	2016	2015	Dif.	%
Altes	72	65	7	10,77%
Estades	167	150	17	11,33%
EM	2,32	2,31	0,01	0,51%
CMA	169	155	14	9,03%
Cm	380	404	-24	-5,94%
URG	6	8	-2	-25,00%
CCE	16.890	16.643	247	1,48%
Imatge	2.452	2.273	179	7,88%
Proves	1.976	1.667	309	18,54%

EM: Estada Mitjana
CMA: Cirurgia Major Ambulatòria
Cm: Cirurgia menor
URG: Urgències
CCEE: Consulta Externa

Consulta Externa (CCEE)

CCEE	10/2016	10/2015	Dif.	%
Primeres	3.434	3.342	92	2,75%
Successives	13.456	13.301	155	1,17%
Ratio	3,92	3,98	-0,06	-1,54%

Resultat econòmic



INFORME D'AUDITORIA INDEPENDENT DE COMPTES ANUALS

Als senyors mutualistes de
**GERMANDAT DE SANT JOAN BAPTISTA DE SANT CELONI,
MUTUALITAT DE PREVISIÓ SOCIAL A PRIMA FIXA**

Informe sobre els comptes anuals

Hem auditat els comptes anuals adjunts de l'entitat **GERMANDAT DE SANT JOAN BAPTISTA DE SANT CELONI, MUTUALITAT DE PREVISIÓ SOCIAL A PRIMA FIXA**, que comprenen el balanç a 31 de desembre de 2016, el compte de pèrdues i guanys, l'estat de canvis en el patrimoni net, l'estat de fluxos d'efectiu i la memòria corresponents a l'exercici finalitzat en aquesta data.

Responsabilitat dels administradors en relació amb els comptes anuals

Els membres de la Junta Directiva són responsables de formular els comptes anuals adjunts, de forma que expressin la imatge fidel del patrimoni, de la situació financera i dels resultats de la **GERMANDAT DE SANT JOAN BAPTISTA DE SANT CELONI, MUTUALITAT DE PREVISIÓ SOCIAL A PRIMA FIXA**, de conformitat amb el marc normatiu d'informació financera aplicable a l'entitat a Espanya, que s'identifica en la nota 2 de la memòria adjunta, i del control intern que considerin necessari per a permetre la preparació de comptes anuals lliures d'incorrecció material, deguda a frau o error.

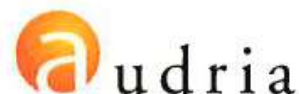
Responsabilitat de l'auditor

La nostra responsabilitat és expressar una opinió sobre els comptes anuals adjunts basada en la nostra auditoria. Hem dut a terme la nostra auditoria de conformitat amb la normativa reguladora de l'auditoria de comptes vigent a Espanya. Aquesta normativa exigeix que complim els requeriments d'ètica, així com que planifiquem i executem l'auditoria a la fi d'obtenir una seguretat raonable que els comptes anuals estan lliures d'incorreccions materials.

Una auditoria requereix l'aplicació de procediments per a obtenir evidència d'auditoria sobre els imports i la informació revelada en els comptes anuals. Els procediments seleccionats depenen del judici de l'auditor, inclosa la valoració dels riscos d'incorrecció material en els comptes anuals, deguda a frau o error. En efectuar aquestes valoracions del risc, l'auditor té en compte el control intern rellevant per a la formulació per part de l'entitat dels comptes anuals, a fi de dissenyar els procediments d'auditoria que siguin adequats en funció de les circumstàncies, i no amb la finalitat d'expressar una opinió sobre l'eficàcia del control intern de l'entitat. Una auditoria també inclou l'avaluació de l'adequació de les polítiques comptables aplicades i de la raonabilitat de les estimacions comptables realitzades per la direcció, així com l'avaluació de la presentació dels comptes anuals presos en el seu conjunt.

Considerem que l'evidència d'auditoria que hem obtingut proporciona una base suficient i adequada per a la nostra opinió d'auditoria.

Resultat econòmic



Opinió

Segons la nostra opinió, els comptes anuals adjunts expressen, en tots els aspectes significatius, la imatge fidel del patrimoni i de la situació financera de l'entitat **GERMANDAT DE SANT JOAN BAPTISTA DE SANT CELONI, MUTUALITAT DE PREVISIÓ SOCIAL A PRIMA FIXA** a 31 de desembre de 2016, així com dels seus resultats i fluxos d'efectiu corresponents a l'exercici anual finalitzat en aquesta data, de conformitat amb el marc normatiu d'informació financera que resulta d'aplicació i, en particular, amb els principis i criteris comptables que hi estiguin continguts.

Altres qüestions

Els comptes anuals de la **GERMANDAT DE SANT JOAN BAPTISTA DE SANT CELONI, MUTUALITAT DE PREVISIÓ SOCIAL A PRIMA FIXA** corresponents a l'exercici finalitzat a 31 de desembre de 2015 van ser auditats per un altre auditor que va expressar una opinió favorable sobre els esmentats comptes anuals el 6 de març de 2016.

Informe sobre altres requeriments legals i reglamentaris

L'informe de gestió adjunt de l'exercici 2016 conté les explicacions que els membres de la Junta Directiva consideren oportunes sobre la situació de l'entitat, l'evolució dels seus negocis i sobre altres assumptes i no forma part integrant dels comptes anuals. Hem verificat que la informació comptable que conté l'esmentat informe de gestió concorda amb la dels comptes anuals de l'exercici 2016. El nostre treball com a auditors es limita a la verificació de l'informe de gestió amb l'abast esmentat en aquest mateix paràgraf i no inclou la revisió d'informació diferent de l'obtinguda a partir dels registres comptables de l'entitat.

Audria Auditoria y Consultoría, S.L.P.
ROAC n° S2146

Lluís Prims Vilà

29 de març de 2017



AUDRIA AUDITORIA Y
CONSULTORIA, SLP

Any 2017 Núm. 20/17/09917
IMPORT COL-LEGIAL: 96,00 EUR

Informe d'auditoria de comptes subjecte
a la normativa d'auditoria de comptes
espanyola o internacional

Resultat econòmic

8

I. COMPTE TÈCNICA - ASSEGURANÇA NO VIDA	31/12/2016	31/12/2015	Dif	%
I.1 Primes Imputades a l'Exercici Netes Reassegurança	1.450.450,92	1.233.276,24	217.174,68	17,6%
I.2 Ingressos de les inversions	29.769,01	27.937,95	1.831,06	6,6%
I.4 Siniestralitat de l'exercici , Neta de Reassegurança	-1.037.780,50	-979.076,85	-58.703,65	6,0%
I.7 Despeses d'exploració Netes	-91.300,16	-75.377,32	-15.922,84	21,1%
I.10 Despeses de les inversions	-25.296,96	-23.002,03	-2.294,93	
I.11 Resultat Compte Tècnic Assegurança No Vida	325.842,31	183.757,99	142.084,32	77,3 %

III. COMPTE NO TÈCNICA	31/12/2016	31/12/2015	Dif	%
III.1 Resultat Compte Tècnica Assegurança no Vida	325.842,31	183.757,99	142.084,32	77,3%
III.5 Altres Ingressos	42.659,80	39.752,27	2.907,53	7,3%
III.7 Ingressos Extraordinaris				
III.8 Despeses Extraordinaries				
III.9 Impost de Societats (*)	-92.125,53	-55.877,56	-36.247,97	
III.10 Resultat de l'exercici	276.376,58	167.632,70	108.743,88	64,9 %